



Palvelujen suhdanteet 1/2013

LOGISTIIKKA • INFORMAATIO JA VIESTINTÄ • KIINTEISTÖALAN PALVELUT • YRITYS- JA ASIANTUNTIJAPALVELUT •
HALLINTO- JA TUKIPALVELUT • VIHDE JA VIRKISTYS

Taantuman vaikutukset leviävät palveluihin: tuotannon kehitys alkuvuonna pakkaselle

- > "Heikko tuottavuuskehitys ja kasvavat tuotantokustannukset syövät palveluyritysten kannattavuutta ja kilpailukykyä"
- > "Liikevaihdon kasvu on kääntynyt laskuun tai hidastunut merkittävästi kaikilla päätoimialoilla"
- > "Työllisyys kääntynyt laskuun nyt myös palvelualoilla"

PALTA

Sisällys

Taantuma jatkuu Suomessa ja Euroopassa.....	1
Tuottavuuskehitys huonoa, kannattavuus heikkenee.....	2
Logistiikka.....	3
Informaatio ja viestintä.....	4
Kiinteistöalan palvelut.....	5
Yritys- ja asiantuntijapalvelut.....	6
Hallinto ja tukipalvelut.....	7
Viihde ja virkistys.....	8



Palvelualojen työntajat PALTA on elinkeino- ja työmarkkinapoliittinen etujärjestö.

PALTAn jäseniä ovat noin 1 700 yritystä ja yhteisöä, jotka yhteensä työllistävät Suomessa noin 150 000 työntekijää. PALTA on EK:n suurimpia jäsenliittoja.

Palvelujen suhdanteet -katsauksessa tarkastellaan yksityisten palvelujen (pl. kauppa, majoitus- ja ravitsemistoiminta, koulutus ja terveydenhoito) suhdannekehitystä. Katsauksen luvut ja laskelmat perustuvat 15.5.2013 tilanteeseen. PALTA julkaisee suhdannekatsauksensa neljä kertaa vuodessa. Seuraavat katsaukset julkaistaan 20.8.2013 ja 19.11.2013.

Lisätietoja

Ekonomisti Matti Paavonen, puhelin 020 595 5031 matti.paavonen@palta.fi
Toimitusjohtaja Riitta Varpe, puhelin 040 534 5353 riitta.varpe@palta.fi

Taantuma jatkuu Suomessa ja Euroopassa

Eurooppa ja Suomi ovat yhä taantumassa, työttömien määrä kasvaa, teollisuustuotanto ja vienti supistuvat, yksityinen kulutus on heikkoa ja tulevaisuudenodotukset pessimistiset. Tällaisessa ympäristössä tuskin kuullaan palvelualoiltakaan kovin iloisia uutisia.

Maailmantalous

Rahoitusmarkkinoiden lievistä rauhoittumisesta huolimatta Euroopan taantuma jatkuu ja jopa syvenee. Useimmissa kehittyneissä maissa kuluttajien ja yritysten odotukset ovat pessimistiset tai vähintäänkin matalat. Kehittyvien alueiden vetämänä maailmantalous ja -kauppa ovat kyllä kasvaneet, mutta sen vaikutukset eivät tahdo meille asti kantaa.

Kotimaa ja kuluttajat

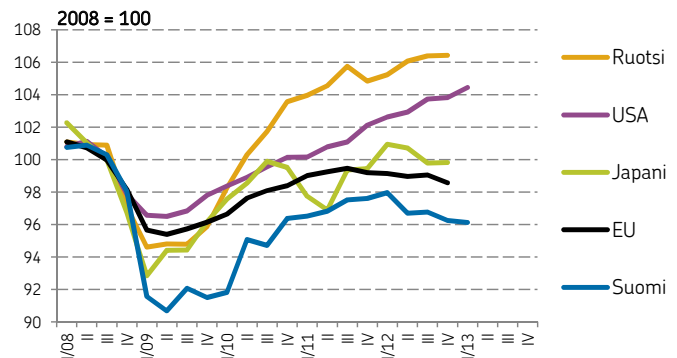
Suomen kokonaistuotannon (BKT) arvioidaan supistuneen myös tammi-maaliskuussa, joten olemme jälleen teknisen määritelmän mukaan taantumassa. Työllisten määrä väheni ensimmäisellä neljänneksellä prosenttia ja työttömien määrä lisääntyi peräti 10 prosenttia. Samankaltainen kehitys jatkunee myös kuluvan neljänneksen aikana.

Viimeisen tilastoidun kolmen kuukauden aikana tuotannon/myynnin volyyymi supistui niin teollisuudessa (-8 %), rakentamisessa (-6 %) kuin kaupassakin (-8 %). Ulkomaankaupan alamäki on kevään aikana yhä vain jatkunut. Liike-elämän palveluiden kysyntä tuskin siis kasvaa lähiaikoina. Työllisyyden ja kulutuskysynnän heiketessä ei kasvua voi povata myöskään kuluttajapalveluihin.

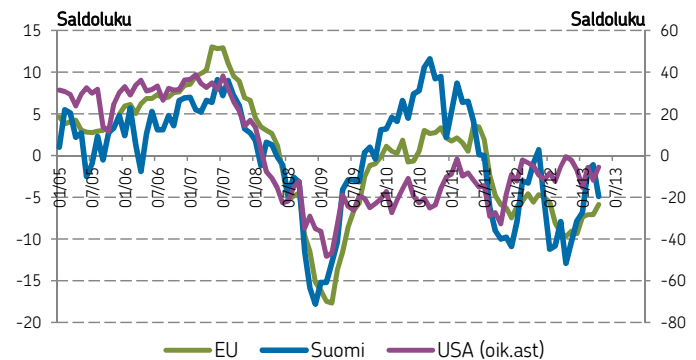
Palvelut kokonaisuudessaan

Palvelujen¹⁾ liikevaihto ja tuotanto ovat kehittyneet viime aikoina paremmin kuin mitä reaali maailman tapahtumat antaisivat odottaa. PALTAn ennusteissa ennakoidaan liikevaihdon kasvun pysähtyneen tammi-maaliskuussa ja tuotannon määrän supistuneen noin prosentin verran. Ottaen huomioon toimintaympäristön haasteet, lienee tämä enemmänkin realismia kuin pessimismia.

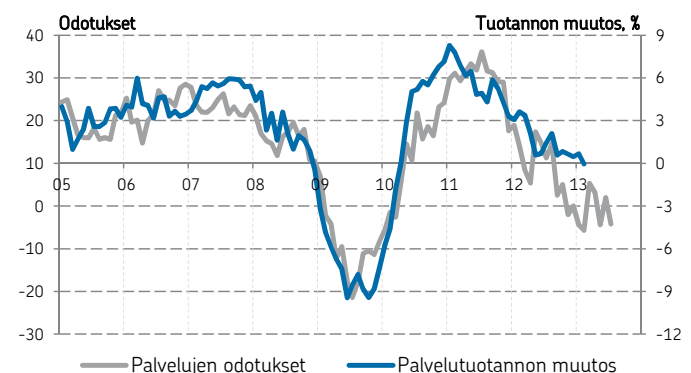
Globaalin taantuman vaikutukset eri maiden kokonaistuotantoon.



Kuluttajien luottamus on varsinkin Euroopassa reilusti alle aikavälin keskiarvon.



Palveluyritysten tulevaisuudenodotukset eivät ole parantuneet vuodenvaihteesta.

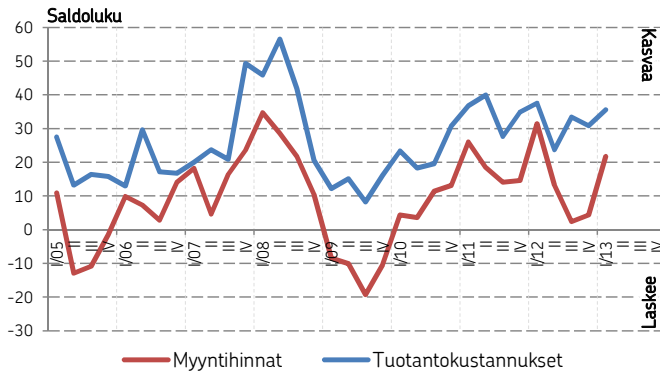


¹⁾ Yksityiset palvelut ilman kaupanaloja.

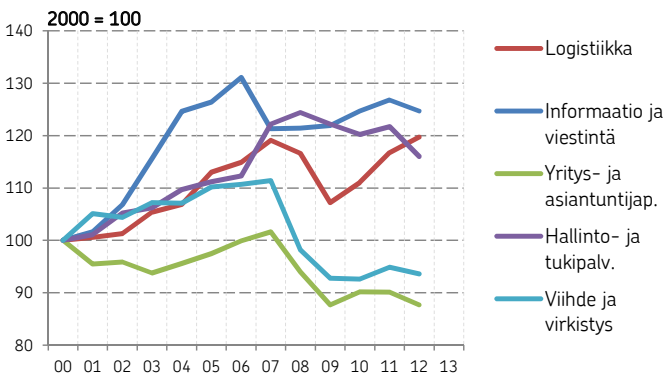
Tuottavuuskehitys huonoa, kannattavuus heikkenee

Tuotantokustannukset nousevat myyntihintoja nopeammin syöden yritysten kannattavuutta. Palvelualojen tuottavuutta ei ole pystytty parantamaan. Työvoimakustannusten kasvaessa tasaisesti ovat yksikkötyökustannukset nousseet voimakkaasti.

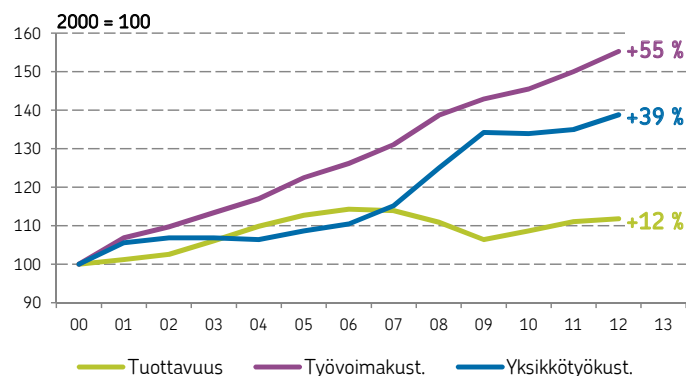
Myyntihintoja nopeammin nousevat tuotantokustannukset syövät kannattavuutta.



Tuottavuuskehitys vaihtelee toimialoittain, mutta parhaimmillaankin keskimääräinen kasvuvauhti on ollut vain 2 % vuodessa.



Yksityisten palvelujen (pl. kauppa) tuottavuus on kasvanut jatkuvasti työvoimakustannuksia hitaammin.



Taantuma rasittaa kannattavuutta

Viidettä vuotta jatkunut vaikea suhdannetilanne on syönyt myös palveluyritysten kannattavuutta. Suhdannebarometrin tulosten perusteella tuotantokustannukset vaikuttavat palvelualoilla nousevan kroonisesti myyntihintoja nopeammin.

Tuottavuusongelmia ei ole saatu korjattua

Suurena ongelmana on ollut heikko tuottavuuskehitys. Toiminnan kehittäminen ja tuottavuuden parantaminen olisivat luultavasti parhaat tavat kasvattaa yritysten toimintaylijäämää ja kannattavuutta. Siihen ei kuitenkaan ole yleisesti pystytty oikein millään toimialalla.

Vain harvan toimialan tuottavuus, eli tuotos suhteutettuna työpanokseen, on kasvanut varsinkaan vuoden 2008 jälkeen. Olennaisena syynä tähän on ollut se, että yritykset ovat heikonkin suhdannetilanteen vallitessa pyrkineet pitämään kiinni työvoimasta. Toisin sanoen työllisyyttä on ylläpidetty tai jopa kasvatettu tuottavuuden kustannuksella.

Vuoden 2000 jälkeen nopein mutta silti alle 2 prosentin jäävä, keskimääräinen tuottavuuskasvu on saavutettu informaatio- ja viestintäpalveluissa.

Palvelujen kilpailukyky heikkenee

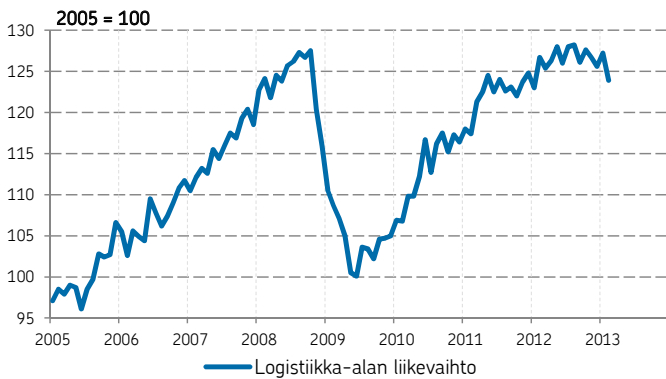
Työvoima- ja tuotantokustannukset ovat jatkaneet palvelualoilla tasaista kasvua aiempaa heikommasta suhdannekehityksestä huolimatta. Yksityisissä palveluissa tuottavuus on kasvanut vuoden 2000 jälkeen 12 prosenttia kun taas työvoimakustannukset ovat nousseet 55 prosenttia. Tämän kehityksen seurauksena yksikkötyökustannukset ovat siis nousseet peräti 39 prosenttia.

”Talouden epävarmuus on myös mahdollisuus miettiä toimintatapoja uudelleen.”

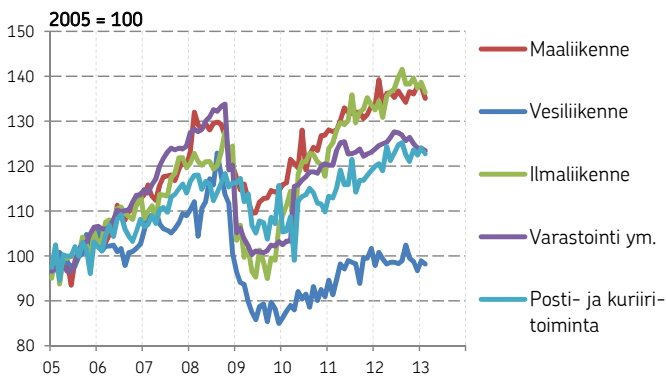
Tuomo Rönkkö / Maintpartner Group Oy, hallituksen pj.

Ulkomaankaupan ja kotimaan tavarankuljetuksen volyymin supistuminen synkentää logistiikan tulevaisuudennäkymiä. Tuotannon ja henkilöstömäärän odotetaan vähenevän ainakin ensimmäisellä vuosipuoliskolla.

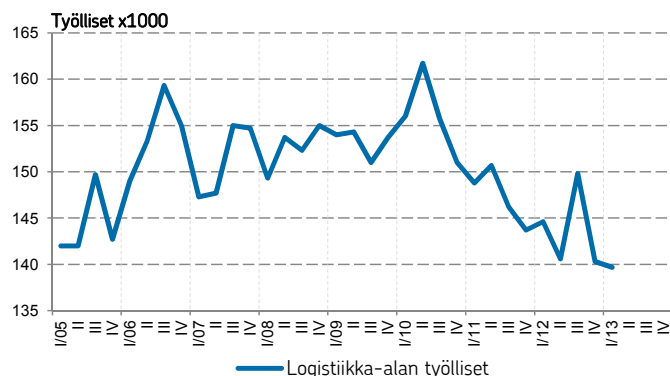
Liikevaihdon kasvu pysähtyi loppuvuonna ja kääntyi keväällä laskuun.



Käänne liikevaihtokehityksessä näkyy jo kaikilla toimialoilla.



Logistiikan työllisten määrä (ml. julkinen sektori ym.) kääntyi laskuun vuoden 2010 lopulla.



Liikevaihto ja tuotanto kääntyivät laskuun

Tieliikenteen tavarankuljetuksen tonnimäärät supistuivat viime vuonna kuusi prosenttia vuoteen 2011 nähden. Neljän vuoden takaiseen nähden pudotusta on kertynyt peräti 24 prosenttia.

PALTAn ennusteessa ennakoidaan kotimaan tavaraliikenteen ja ulkomaankaupan hidastumisen kääntävän logistiikan liikevaihdon ja tuotantomäärät keväällä laskuun.

Näkymät heikot kaikilla logistiikan osa-alueilla

Alan liikevaihdon kasvu pysähtyi viime vuonna ja näkymät kuluvalle vuodelle ovat heikot. Logistiikan toimialojen välillä on jonkin verran eroja liikevaihdon kehityksessä, mutta kansantalouden yleisesti heikot kasvunäkymät hidastavat kaikkien alojen kehitystä.

Logistiikka-alan henkilöstömäärä supistui viime vuonna arviolta kaksi %, eikä tälle vuodelle odoteta ainakaan kasvua.

Liikevaihdon vuosimuutokset ja ennuste vuoden kahdelle ensimmäiselle neljännekselle, %

	I/12	II/12	III/12	IV/12	I/13	II/13
H Kuljetus ja varastointi	4,9	2,6	2,7	2,6	-1,4	↘
49 Maaliikenne	6,0	2,7	1,8	3,8	-1,5	↘
50 Vesiliikenne	6,1	-0,2	2,6	-1,8	2,0	→
51 Ilmaliikenne	5,8	5,3	5,6	3,1	-1,0	
52 Varastointi ym.	2,2	1,7	2,0	2,4	-2,0	↘
53 Posti- ja kuriiritoim.	5,8	5,3	5,6	3,1	1,0	→

Ennustenuolien selitteet

- ↗ kasvu kiihtyy
- kasvuvauhti ei muutu
- ↘ kasvu hidastuu

”Viennin ja tuonnin alamäen jatkuessa on vaikea kuvitella logistiikkaan kasvavan. Hintakilpailu alalla on kireää, joten yritysten on käytännössä valittava tavoittelevatko ne volyymiä vai kannattavuutta.”

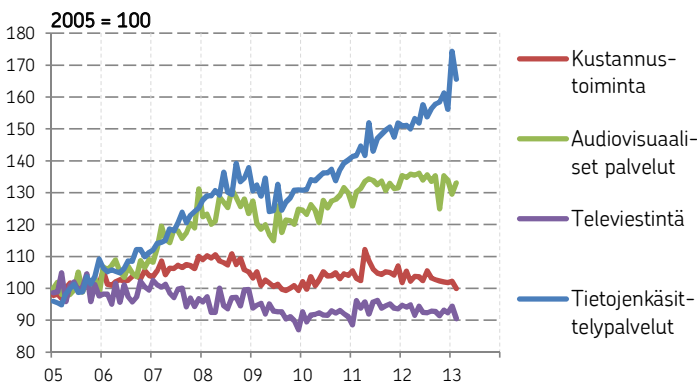
Pekka Laitinen / Varova Oy, toimitusjohtaja

Erot alatoimialojen rakenteissa ja kehityksessä ovat suuria. Televiestinnän liikevaihto supistuu alenevien myyntihintojen vuoksi, mutta nyt tuotannon määränkin odotetaan kääntyvän laskuun.

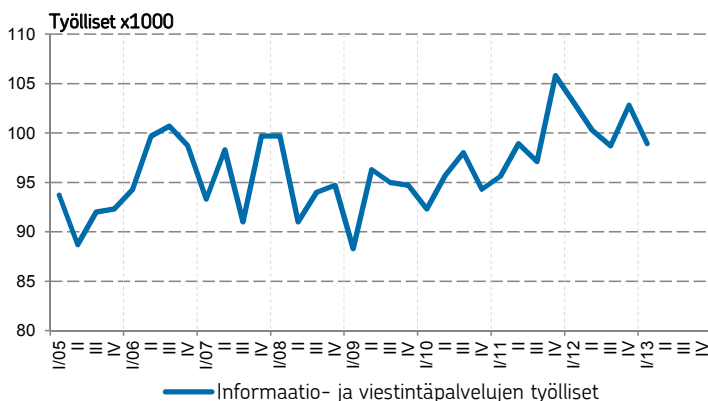
Liikevaihdossa ei vielä helmikuussa näkynyt keväälle ennakoitua käännettä.



Liikevaihdon kehityksessä toimialoittaiset erot ovat monista syistä suuria.



Informaation ja viestinnän työllisten määrä (ml. julkinen sektori ym.) on ensimmäisen taantumän jälkeen lisääntynyt.



Liikevaihdon ennakkoidaan kääntyneen jo laskuun

Tammi-joulukuussa informaatio- ja viestintäpalvelujen liikevaihto kasvoi vielä prosentin vuodentakaiseen nähden. PALTAn ennusteessa toimialan liikevaihdon ennakkoidaan ensimmäisellä neljänneksellä kuitenkin hieman supistuneen.

Toimialoittaiset erot suuria

Media-alalla kehitys on ollut heikkoa ja tammi-maaliskuussa liikevaihdon ennakkoidaan supistuneen edellisvuoteen verrattuna. Televiestinnässä tuottajahinnat alenevat jatkuvasti, mutta vuoden ensimmäisellä neljänneksellä tuotannon määränkin ennakkoidaan supistuneen. Tietojenkäsittelypalvelujen liikevaihdon kasvu on jatkunut vahvana. Tuotannon määrän kasvun ennakkoidaan ensimmäisellä neljänneksellä jääneen kuitenkin alle kahden prosentin.

Ovatko positiiviset odotukset realistiset?

Informaatio- ja viestintäpalvelujen myyntiodotukset lähikuukausille ovat suhdannetilanne huomioon ottaen kenties liiankin hyvät. On aiheellista miettiä olisivatko odotukset vallitsevassa taloustilanteessa epärealistisen hyvät. Ala saattaa pärjätä muihin palveluihin verrattuna paremmin, mutta kuluttajien ja asiakastoimialojen ongelmien lisääntyessä eivät informaatio- ja viestintäpalvelujenkaan suhdannenäkömät voi olla kovin valoisa.

Liikevaihdon vuosimuutokset ja ennuste vuoden kahdelle ensimmäiselle neljännekselle, %

	I/12	II/12	III/12	IV/12	I/13	II/13
J Informaatio ja viestintä	4,1	0,8	1,0	1,3	-0,5	↘
58 Kustannustoiminta	-0,4	-5,5	-1,6	-3,7	-5,0	→
59 Elokuva, TV-ohjelmat, musiikin kustannus	6,5	-5,3	1,7	8,6	0,0	↘
60 Radio- ja televisioim.	4,8	4,2	2,6	-5,0	-1,0	→
61 Televiestintä	2,7	-1,9	-2,7	-1,1	-5,6	→
62+63 Tietojenkäsittelypalvelut	6,8	5,9	5,1	5,5	5,0	↘

"Perinteiset raja-aidat ostetun ja ansaitun julkisuuden välillä ovat osittain kaatumassa median digitalisoinnin ja sosiaalisen median merkityksen kasvun myötä."
Kim Nyberg / M-Brain Oy, hallituksen pj.

Kiinteistöalan palvelut

Kiinteistöalan kauppa, vuokraus ja hallinta
sekä Kiinteistönhoito, maisemanhoito ja siivous

Liikevaihto on kasvanut tasaisesti, mutta henkilöstömäärän ennakoitaan kääntyneen jo alkuvuonna laskuun. Odotukset keväälle ovat keskimääräistä vaimeammat.

Liikevaihdon kasvu tasaista

Kiinteistöalan palvelujen liikevaihdon kasvu on jatkunut tasaisena noin kuuden prosentin vuosivauhdissa. PALTAn ennusteessa kasvun ennakoitaan ensimmäisellä vuosineljänneksellä kuitenkin hidastuneen alle neljään prosenttiin.

Siivouspalvelut merkittävä työllistäjä

Siivouspalvelut kattavat yli puolet kiinteistöalan palvelujen henkilöstöstä työllistäen Suomessa noin 40 000 henkeä. Liikevaihtokin toimialalla on viime vuosina kasvanut lähes kaksinumeroisin luvuin.

Koko kiinteistöalan palvelujen liikevaihdosta lähes puolet tuottaa kiinteistöjen hallinta- ja vuokraustoiminta, joka on työllistäjänä kuitenkin huomattavasti siivouspalveluja pienempi.

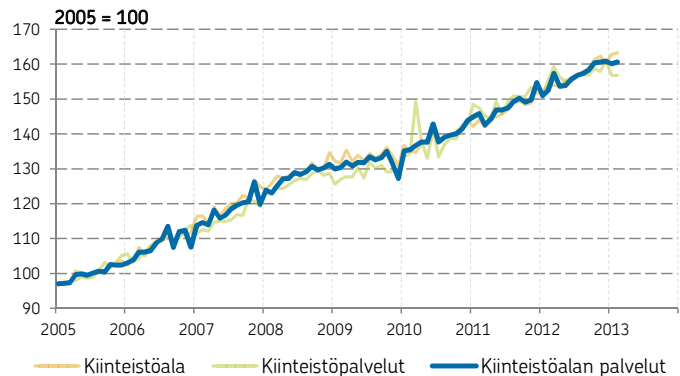
Odotukset keskimääräistä heikommat

Kiinteistöalan palvelujen suhdannenäkymät olivat ensimmäisellä neljänneksellä selvästi keskimääräistä matalammalla tasolla, mutta tuotannon määrän kasvu pysynee kesälläkin hienoisesti positiivisena.

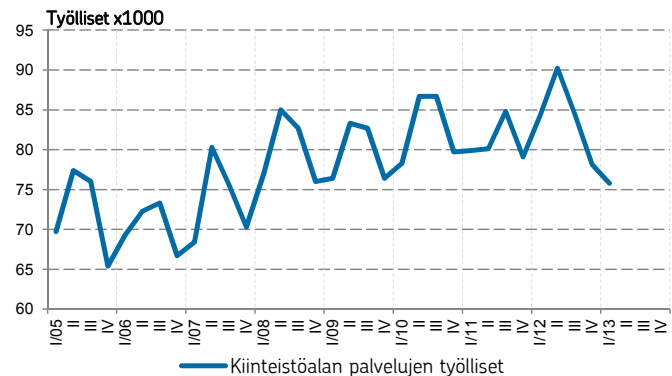
Liikevaihdon vuosimuutokset ja ennuste vuoden kahdelle ensimmäiselle neljännekselle, %

	I/12	II/12	III/12	IV/12	I/13	II/13
68+81 Kiinteistöalan palvelut	7,0	5,6	5,2	6,4	3,5	→
68 Kiinteistöalan toim.	8,0	5,9	5,9	6,7	4,0	→
81 Kiinteistön- ja maisemanhoito	5,3	5,2	4,1	6,0	2,5	→

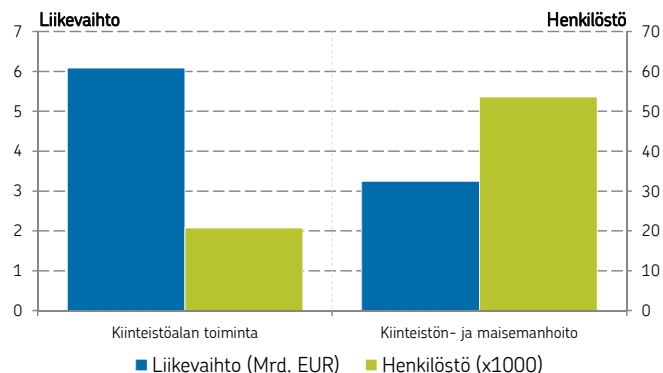
Liikevaihto on kasvanut tasaisesti sekä kiinteistöalalla että kiinteistöpalveluissa.



Kiinteistöalan palvelujen työllisten määrä (ml. julkinen sektori ym.) näyttää kääntyneen keväällä laskuun.



Kiinteistöala on liikevaihdolla mitattuna suurempi, mutta kiinteistöpalvelut ovat merkittävämpi työllistäjä.



Yritys- ja asiantuntijapalvelut

Liikkeenjohdon palvelut, Mainostoiminta ja markkinatutkimus, Tieteelliset ja tekniset palvelut sekä Muut yritys- ja asiantuntijapalvelut

Liikevaihdon kasvu vaikuttaa pysähtyneen ja odotukset lähikuukausille ovat hyvin synkät. Muiden toimialojen alamäki vaikeuttaa elinkeinoelämän palvelujen tilannetta.

Liikevaihdon kasvu hidastunut merkittävästi

Yritys- ja asiantuntijapalvelujen liikevaihdon kasvu on hidastunut viimeisen vuoden ajan. PALTAn ennusteessa liikevaihdon ennakoidaan ensimmäisellä neljänneksellä vielä kasvaneen vuodentakaiseen verrattuna, mutta suunnan kääntyneen alaspäin.

Takana mukavan kasvun kausi

Liike-elämän palveluissa, kuten liikkeenjohdon-tutkimus- ja teknisissä palveluissa liikevaihto on kasvanut viimeisen vuoden ajan hyvin ripeää vauhtia. Näkymät ovat kuitenkin heikentyneet käsi kädessä asiakasyritysten myyntiodotusten kanssa.

Odotukset loppuvuodelle vaihteet

Toimialan myyntiodotukset ovat lähikuukausille laimeat. Muiden toimialojen alamäki kääntäneen myös yritys- ja asiantuntijapalvelujen liikevaihdon laskuun.

Liikevaihdon vuosimuutokset ja ennuste vuoden kahdelle ensimmäiselle neljännekselle, %

	I/12	II/12	III/12	IV/12	I/13	II/13
M Ammatillinen, tieteel. ja tekninen toiminta	10,5	5,8	4,5	3,1	1,0	↘
69+70 Lakiasiain- ja laskentatoimen palv.; liikkeenjohdon konsult.	8,3	4,3	5,8	0,5	0,0	↘
71 Arkkiteht. ja ins.palv.; tekn. testaus	14,0	10,7	5,3	5,2	4,0	↘
72 Tieteellinen tutkim. ja kehittäminen	24,7	13,1	19,9	14,4	6,0	↘
73 Mainostoiminta ja markkinatutkimus	4,3	-2,6	-3,9	-1,1	-7,0	→
74 Muut erikoistuneet palvelut liike-elämälle	11,1	2,9	3,0	5,1	4,0	↘
75 Eläinlääkintäpalv.	10,3	14,9	1,0	2,1	2,0	→

"Rahoitusmarkkinoiden tilanne on säilynyt erityisesti pk-sektorilla haasteellisena ja luotonannon vähentyminen on merkittävä riski yleiselle talouskehitykselle."

Simo Mustila / Panostaja Oyj, talousjohtaja

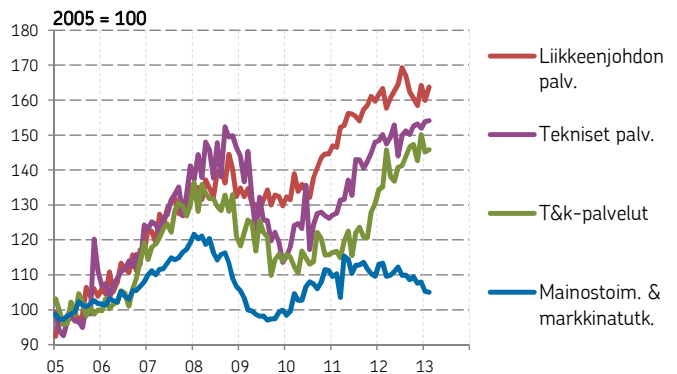
"Taloushallinto on aina hoidettava, minkä vuoksi taantuma näkyy meillä viiveellä."

Erkki K. Mäkinen / Vammalan Tilioimisto Oy, tj.

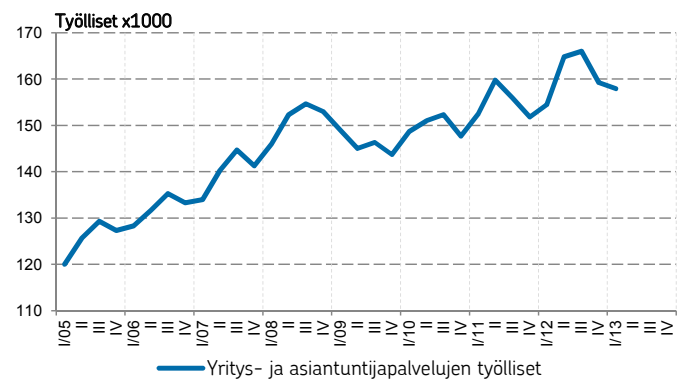
Liikevaihdon kasvu pysähtyi vuoden 2012 lopulla.



Monilla alatoimialoilla liikevaihto on kasvanut ensimmäisen taantuman jälkeen hyvää vauhtia.



Toimialan työllisten määrä (ml. julkinen sektori ym.) on kasvanut tasaisesti, mutta odotukset kuluvalle vuodelle ovat synkät.



Hallinto ja tukipalvelut

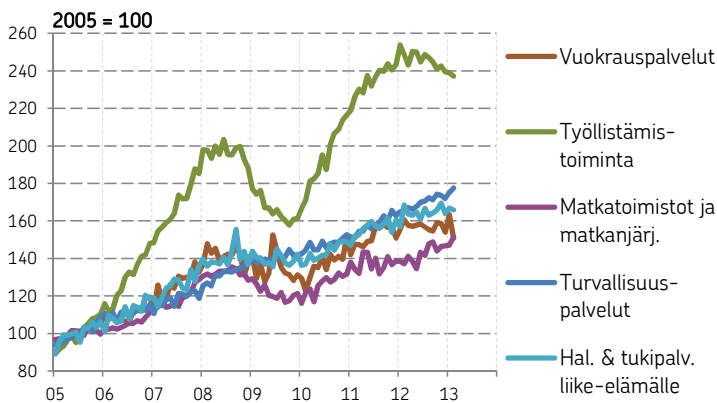
Työvoiman välitys, -vuokraus ja rekrytointi, Matkatoimistot ja matkanjärjestäjät, Vuokraus- ja leasingtoiminta, Turvallisuuspalvelut, Kiinteistöhoito, maisemanhoito ja siivous, Hallinto- ja tukipalvelut liike-elämälle

Liikevaihdon kasvu on käytännössä pysähtynyt. Ensimmäisenä laskuun kääntyi työvoiman vuokrauksen ja rekrytoinnin liikevaihto. Toimialan tulevaisuudennäkymät ovat huomattavasti keskimääräistä synkemmät

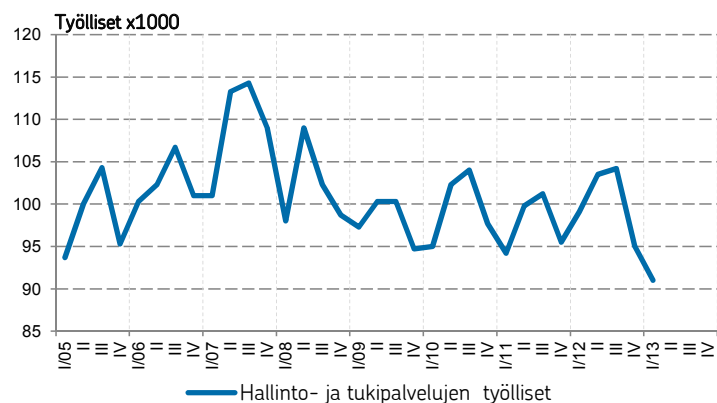
Hallinto- ja tukipalvelujen liikevaihdon kasvu on pysähtynyt.



Suhdannekäänne näkyy voimakkaimmin työllistämistoiminnassa.



Toimialan työllisten määrä (ml. julkinen sektori ym.) on pysynyt tasaisena.



Liikevaihto kasvoi hieman, tuotanto supistui enemmän

Hallinto- ja tukipalvelujen liikevaihdon ennakoidaan kasvaneen vuoden ensimmäisellä neljänneksellä noin puoli prosenttia. Tuottajahintojen kasvun ollessa kolmen prosentin luokkaa, supistui toimialan tuotannon määrä noin kaksi prosenttiin. Työvoimatutkimuksen tietojen perusteella ennakoidaan henkilöstömäärän kääntyneen alalla laskuun.

Yleinen talouskehitys näkyy voimakkaimmin työllistämistoiminnassa

Yleisen suhdannetilanteen heikennyttyä on työllistämistoiminnan liikevaihto kääntynyt laskuun. Kehityksen odotetaan olevaan vastaavan kaltaista myös muilla hallinto- ja tukipalvelujen aloilla. Kysynnän taittuessa myös toimialan työllisyys mitä luultavimmin supistuu.

Näkymät loppuvuodelle synkät

Toimialan suhdannenäkymät ja myyntiodotukset ovat huomattavasti keskimääräistä heikommät, eikä käännettä parempaan voida odottaa vielä lähiaikoina tapahtuvan.

Liikevaihdon vuosimuutokset ja ennuste vuoden kahdelle ensimmäiselle neljännekselle, %

	I/12	II/12	III/12	IV/12	I/13	II/13
N Hallinto- ja tukipalv.	7,1	4,4	4,9	3,2	0,5	↘
77 Vuokraus- ja leasingtoiminta	7,5	5,8	6,1	1,5	0,0	↗
78 Työllistämistoiminta	10,3	6,5	2,5	-1,8	-6,0	↘
79 Matkatoimistojen ja -järjestäjien toiminta	5,6	-2,4	8,8	3,8	1,0	↘
80 Turvallisuus- vartiointi- ja etsiväpalvelut	8,9	7,5	7,3	6,5	6,0	↘
81 Kiinteistön- ja maisemanhoito	5,3	5,2	4,1	6,0	2,5	→
82 Hallinto- ja tukipalvelut liike-elämälle	8,5	2,2	3,5	4,1	2,5	→

"Vuokratyön käyttö ja rekrytointien määrä on vähentynyt merkittävästi. Erityisen huolestuttavaa on nuorten korkea työttömyysaste (20 %). Alan kasvunäkymät ovat kuluvan vuoden osalta kokonaisuudessaan heikot.

Heimo Hakkarainen / Varamiespalvelu-Group, tj.

Viihde ja virkistys

Kulttuuri- ja viihdetoiminta, Kulttuurilaitosten toiminta, Rahapeli- ja vedonlyöntipalvelut, Urheilutoiminta, huvi- ja virkistyspalvelut

Viihde- ja virkistyspalvelut ovat kasvaneet Suomen heilahtelevista suhdanteista huolimatta. Uusia yrityksiä toimialalle syntyy noin tuhat vuodessa. Viime vuonna kasvu hidastui, ja työllisten määrä supistui hieman.

Liikevaihdon kasvu jatkuu

Viihde- ja virkistyspalvelujen liikevaihdon ennakoitaan kasvaneen vuoden ensimmäisellä neljänneksellä likimain samaa vauhtia kuin vuonna 2012 keskimäärin. Toimiala on kasvanut viime vuodet melko tasaisesti voimakkaista suhdannekäänteistä huolimatta.

Uusia yrityksiä vajaa sata kuukaudessa

Uusia viihde- ja virkistyspalveluyrityksiä on viime vuosina perustettu varsin ripeää tahtia. Alan yrityskanta on kasvanut selvästi palvelualueen keskiarvoa nopeammin. Eniten yrityksiä on urheilu-, huvi- ja virkistyspalveluissa, joka on myös toimialan yrityskannasta suurin työllistäjä. Myös yrittäjien määrä suhteessa työllisiin on alalla maan keskiarvoa suurempi. Liikevaihtoa tuottaa eniten rahapeli- ja vedonlyöntipalvelut. Kaiken kaikkiaan toimiala työllistää vajaat 50 000 henkeä ja alan yritykset noin 15 000 henkeä.

Liikevaihdon vuosimuutokset ja ennuste vuoden kahdelle ensimmäiselle neljännekselle, %

	I/12	II/12	III/12	IV/12	I/13	II/13
Liikevaihto	4,3	2,1	4,4	-1,4	2,8	→
Hinnat	3	2	3	3	4	
Tuotanto	1	0	1	-5	-1	

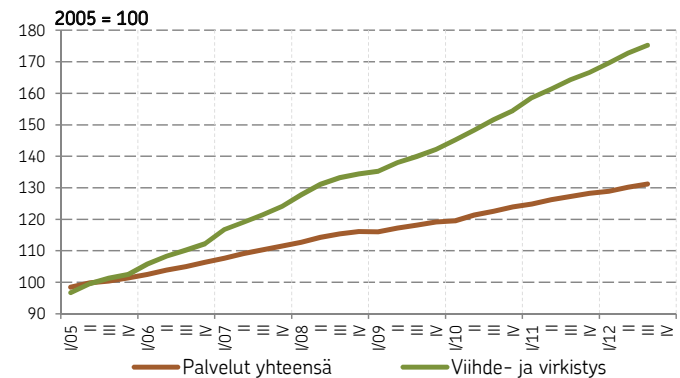
"Talouden alakulo ei ainakaan vielä näy rahapelaamisessa. On silti ennen aikaista arvioida taantumien lopullisia vaikutuksia. 1990-luvun alun suuressa lamassa rahapelaaminen pärjäsi kohtuullisesti. Rahat kuitenkin kanavoituvat hyvään tarkoitukseen."

Velipekka Nummikoski / RAY, toimitusjohtaja

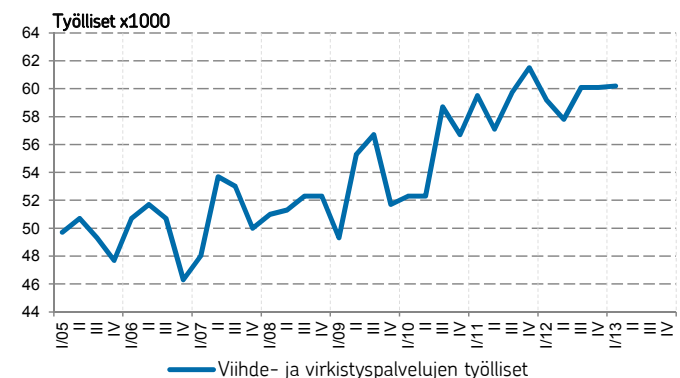
Viihde- ja virkistyspalvelujen liikevaihto on kasvanut viime vuosina tasaisesti.



Viihde- ja virkistyspalvelujen yrityskanta on kasvanut muita palvelualueita nopeammin.

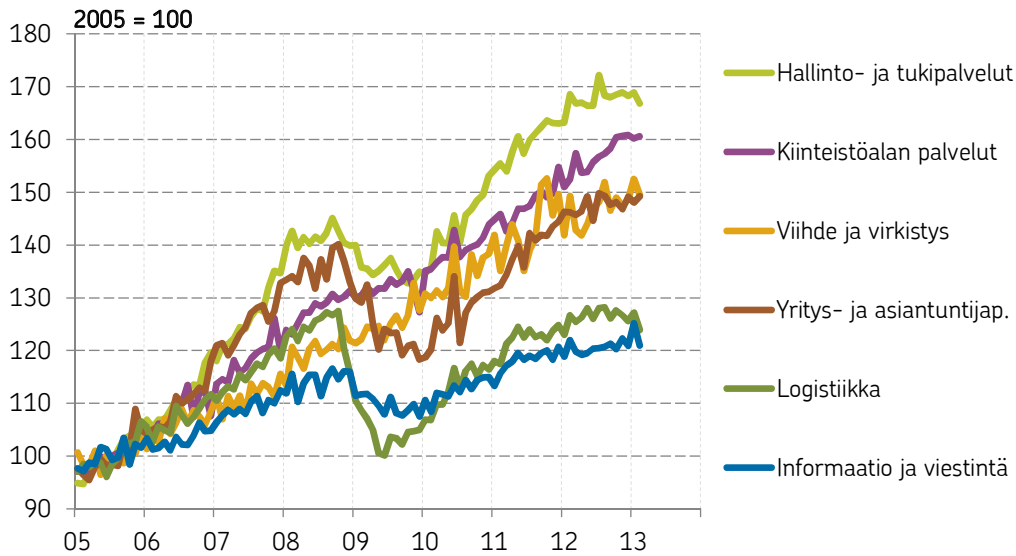


Yritykset työllistävät toimialan työllisistä noin kolmanneksen. Vielä edellisellä vuosikymmenellä osuus oli vain neljännes.

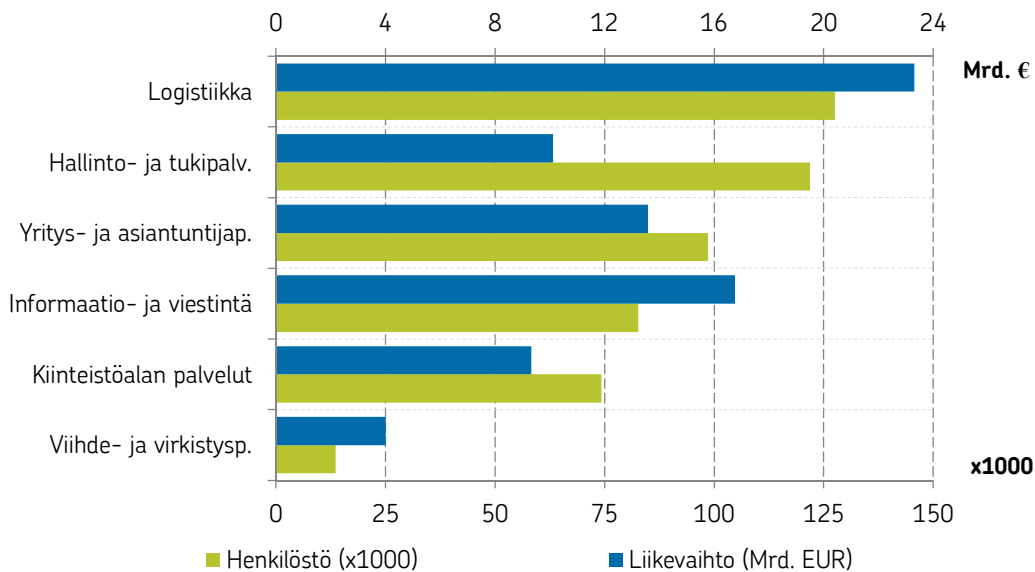


Toimialojen keskinäinen vertailu

Liikevaihdon kehitys eri palvelutoimialoilla.



Liikevaihdon arvo ja henkilöstön määrä eri palvelualojen yrityksissä vuonna 2012.



PALTAn ennustekehikko ja tausta-aineisto

Toimialoittaiset liikevaihtoennusteet pohjautuvat ekonometrisen monimuuttujamallin tuloksiin yhdistettynä asiantuntija-arvioihin. Liikevaihdon kehitystä selittävinä muuttujina käytetään toimialoittain merkityksellisiä makrotalouden indikaattoreita ja ennakoivia yritys-kyselyitä. Ennusteiden tarkkuus paranee karkeinta toimialatasoa kohti. Edellisen julkaisun ennustevirhe oli noin 0,3 prosenttiyksikköä.

Suhdannekatsoituksen tausta-aineistona käytetään muun muassa Tilastokeskuksen yritysrekisterin, liiketoiminnan kuukausikuvaajien, kansantalouden tilinpidon, tuotannon suhdannekuvaajan, tuottaja- ja kuluttajahintaindeksien sekä työvoimatutkimuksen tietoja. Ennakoivina indikaattoreina käytetään muun muassa EK:n ja Euroopan komission suhdannebarometriaineistoa sekä kuluttajabarometrin tietoja.



Palvelualojen työnantajat PALTA ry

Eteläranta 10 6. krs, PL 62, 00131 Helsinki

Vaihde 020 595 5000, Faksi 020 595 5001

www.palta.fi | info@palta.fi