

# Koronakriisi palvelualoilla

Paltan jäsenkysely koronakriisin vaikutuksista

24.4.2020

palta

# Yhteenveto

- 78% prosenttia yrityksistä arvioi liikevaihdon laskevan huhti-toukokuussa. Liikevaihto laskee vastaajayrityksissä keskimäärin hieman yli 30%.
- Yhteensä 64% vastaajista on lomauttanut tai tulee lomauttamaan henkilöstöä. Lomautukset koskevat keskimäärin noin puolta henkilöstöstä. Tehdyistä ja tulossa olevista lomautuksista 75% on enintään 90 päivän mittaisia.
- 6% yrityksistä on jo irtisanonut henkilöstöä ja 11% irtisanoo seuraavan 2 kuukauden aikana.
- Kolmen kuukauden kuluttua 8% yrityksistä arvioi olevansa konkurssiriskissä, 1% lopettaa ja 4% ei osaa arvioida tilannettaan. 88% ennakoi toiminnan jatkuvan.
- Alakohtaiset erot ovat suuria, mutta kokonaisuutena negatiivisia kaikilla palvelualoilla.

# Kyselyssä kysyttiin seuraavia asioita:

## 1. Koronavirusepidemian vaikutukset liikevaihtoon

- Edellisen kuukauden (maaliskuu) sekä kahden seuraavan kuukauden (huhti- toukokuu) liikevaihto, muutos suhteessa vuodentakaiseen (%)

## 2. Vaikutukset henkilöstön määrään

- Lomautukset ja irtisanomiset (% henkilöstöstä) tähän mennessä ja seuraavan kahden kuukauden aikana.
- Lomautusten kesto, mikäli lomautuksia on tehty, tai todennäköisesti tehdään.

## 3. Yritystoiminnan jatkuvuusnäkymät, todennäköinen tilanne kolmen kuukauden kuluttua

## 4. Keinot turvallisen työskentelyn edistämiseen koronavirustilanteessa

## 5. Mistä rajoituksista tulisi luopua asteittain tai kokonaan jotta yritystoiminta voisi palata kohti normaalitilaa

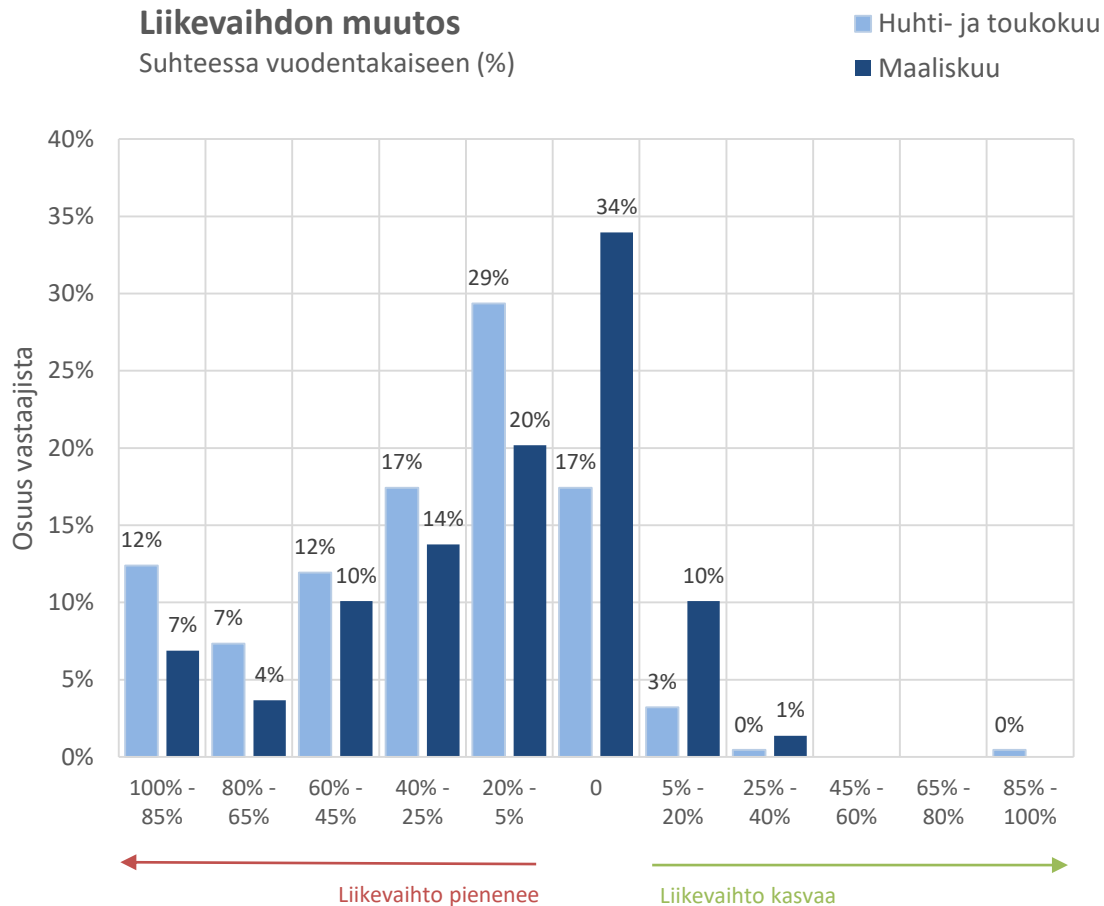
# Tietoa kyselystä

Palvelualojen työnantajat Palta teki jäsenkyselyn ajalla 17. – 20.4.2020. Kyselyyn vastasi 220 yrityksen toimitusjohtajaa.

- Kyselyn toimialoilla työskenteli yhteensä noin 740 tuhatta henkilöä vuonna 2019.
- Vastaajayritykset työllistävät yhteensä yli 50 tuhatta henkilöä.

Vastausmäärät toimialoittain: Logistiikka: 42, Informaatio ja viestintä 23, Yritys- ja asiantuntijapalvelut 55, Hallinto- ja tukipalvelut: 39, Tekniset palvelut: 21, Viihde virkistyt ja muut 40

# Liikevaihto

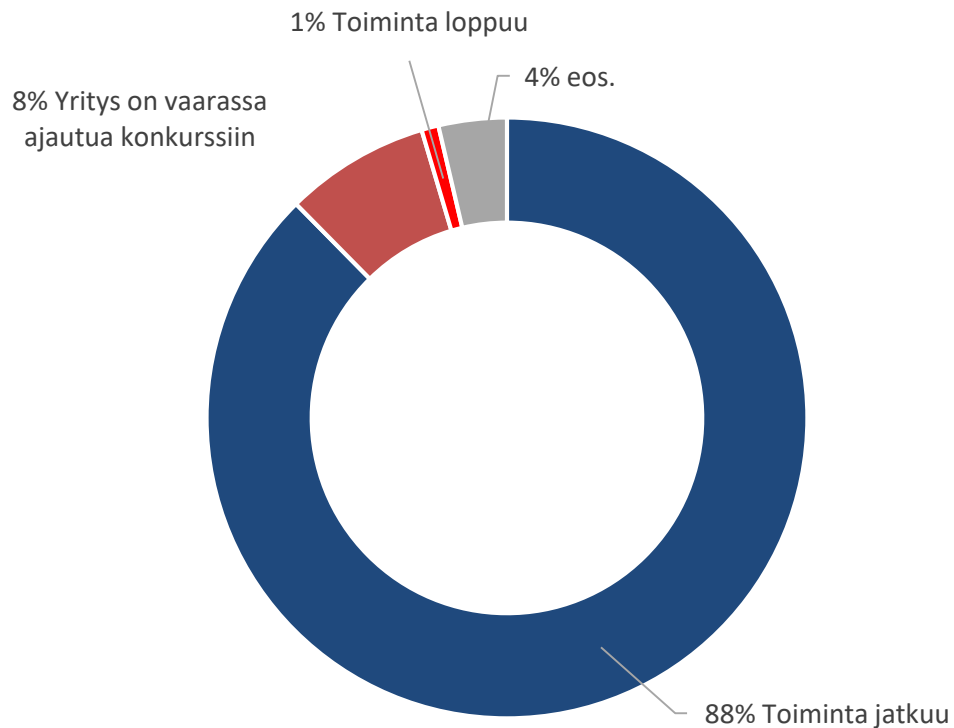


- **Maaliskuu:** 34% vastaajista vastasi liikevaihdon pysyneen ennallaan. Liikevaihto laski 55% yrityksistä ja nousi 11%.
- Liikevaihdon muutoksen keskiarvo oli -19% ja mediaani -5%
- **Huhti- toukokuu:** 17% arvioi liikevaihdon pysyvän ennallaan. 78% arvioi liikevaihdon laskevan ja 4% nousevan.
- Liikevaihdon muutoksen keskiarvo oli -32% ja mediaani -20%.

Liikevaihdon muutosta kysyttiin asteikolla -100% | +100% viiden prosenttiyksikön tarkkuudella.

# Yritystoiminnan jatkuvuus

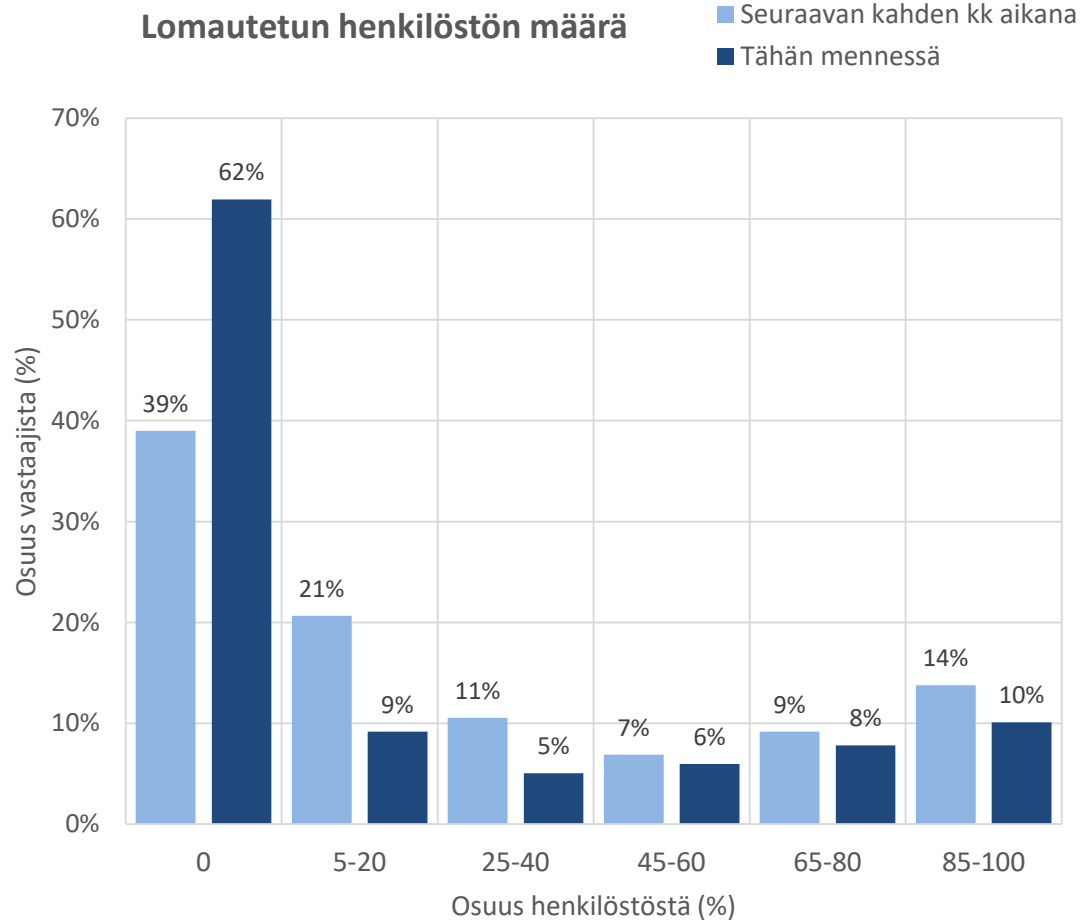
Todennäköisin tilanne kolmen kuukauden kuluttua



- Vaikka liikevaihto heikkenee dramaattisesti suuressa osassa yrityksistä, 88% uskoo toiminnan jatkuvan myös kolmen kuukauden kuluttua.
- Konkurssiriskissä on 8% yrityksistä. 4% vastaajista ei osannut sanoa ja 1% kertoi toiminnan loppuvan.
- Konkurssiriskistä kertoneiden osuus toimialoittain:
  - Logistiikka: 12 %
  - Informaatio ja viestintä: 0 %
  - Yritys- ja asiantuntijapalvelut: 5 %
  - Hallinto- ja tukipalvelut 10 %
  - Viihde virkistys ja muut: 15 %
  - Tekniset palvelut: 5 %

EK:n kyselyssä (30. – 31.3) konkurssiriskistä raportoi 13% Paltan jäsenyrityksistä (n=98).

# Lomautukset



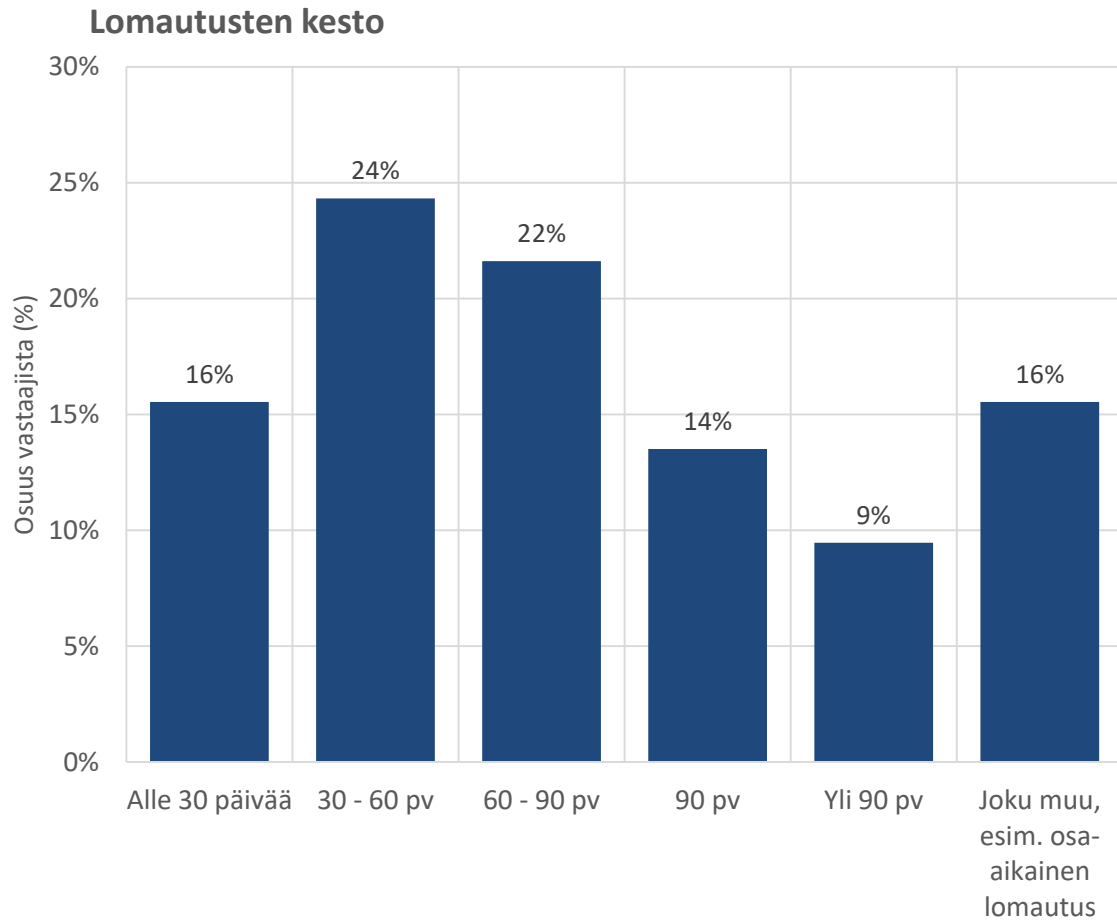
Lomautuksia kysyttiin osuutena henkilöstömäärästä asteikolla 0 - 100% viiden prosenttiyksikön tarkkuudella.

- Yhteensä 64% vastaajista on lomauttanut tai tulee lomauttamaan henkilöstöä. 36% vastaajista ei ole lomauttanut, tai aio lomauttaa seuraavan kahden kuukauden aikana.
- **Tähän mennessä:** 38% yrityksistä on lomauttanut henkilöstöä. Henkilöstöstä on lomautettu keskimäärin 55% (mediaani 50%)
- **Seuraavat kaksi kuukautta:** 61% yrityksistä aikoo lomauttaa henkilöstöä. Lomautukset koskevat keskimäärin 48% henkilöstöstä (mediaani 40%)

Paltan aiemmassa kyselyssä (16. – 18.3) lomautuksia oli tehnyt tai piti todennäköisenä 66% vastaajista.

Huom. Yhteensä 64% vastaajista on lomauttanut tai tulee lomauttamaan. Koska lomautuksia voivat tehdä, tai jatkaa, samat yritykset jotka ovat jo tähän asti lomauttaneet summaa ei voi laskea kuvion luvuista.

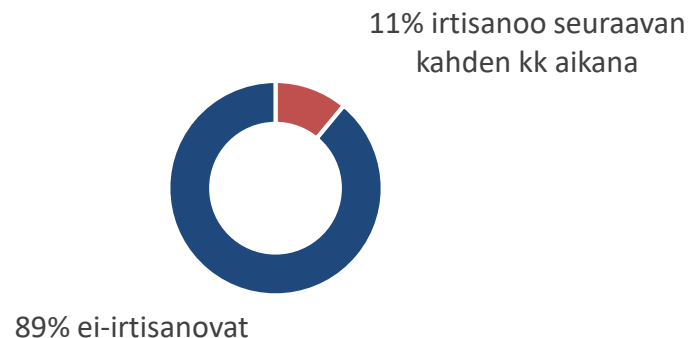
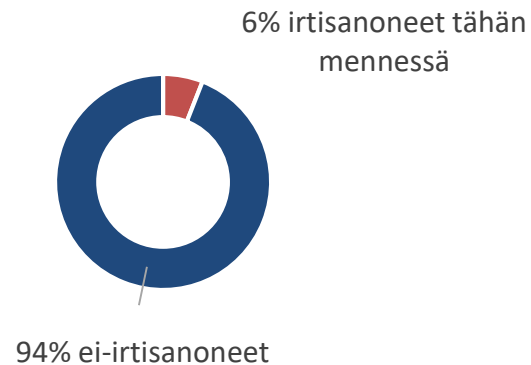
# Lomautukset



- Tehdyistä ja tulossa olevista lomautuksista 75% on enintään 90 päivän mittaisia.
- 9% yli 90 päivää ja 16% jotain muuta, esimerkiksi osa-aikaisia lomautuksia.



# Irtisanomiset



- **Tähän mennessä** irtisanomisia vastasi tehneensä 6% yrityksistä. Keskimäärin irtisanomiset ovat koskeneet 17% henkilöstöstä (mediaani 15%).
- **Seuraavan kahden kuukauden** aikana irtisanomisia kertoi tekevänsä 11% yrityksistä. Keskimäärin irtisanomiset koskevat 16% henkilöstöstä (mediaani 10%).

EK:n kyselyssä (30. – 31.3) Paltan jäsenyrityksistä 12% ilmoitti tehneensä tai todennäköisesti tekevänsä irtisanomisia (n=98).

Irtisanomisia kysyttiin osuutena henkilöstömäärästä asteikolla 0 - 100% viiden prosenttiyksikön tarkkuudella.

# Keinot turvallisen työskentelyn edistämiseksi

Alle on koostettu yritysten eri toimiin liittyneitä huomioita ja kommentteja. Kategoriat on listattu vastausten perusteella tärkeysjärjestykseen, tosin kaikki vaihtoehdot saivat kannatusta melko tasaisesti. Monessa yrityksessä tehdään jo nyt kaikkia mainituista.

## 1) Turvallisuutta lisäävät muutokset työn suorittamistavoissa ja töiden suunnittelussa

- Etätyö ja digitaaliset työkalut. Etätyön edellyttämiin IT-kuluihin kehittämistukea.
- Vuorotyössä vuorojen vaihtaminen ilman päällekkäisyyttä.
- Toimistopäivien porrastaminen ryhmiin.
- Lisääntynyt puhtaanapito. Kosketuspintojen desinfiointi. Käsienpesu ja –desinfiointipisteiden lisääminen.
- Kontaktiton kuljetusketju (logistiikka).
- Työpisteiden ja sosiaalitilojen eriyttäminen. Ryhmäkokojen pienentäminen.
- Ulkopuolisten liikkumisen rajaaminen työpaikalla.

## 2) Erilaiset suojavälineet ja suojautumistoimet

- Hengityssuojien saatavuudessa suuria ongelmia.
- Hanskojen ja hengityssuojien käyttö yleistä, tai tarve suuri.
- Jos olisi saatavilla yritykset jakaisivat myös yksityiskäyttöön.

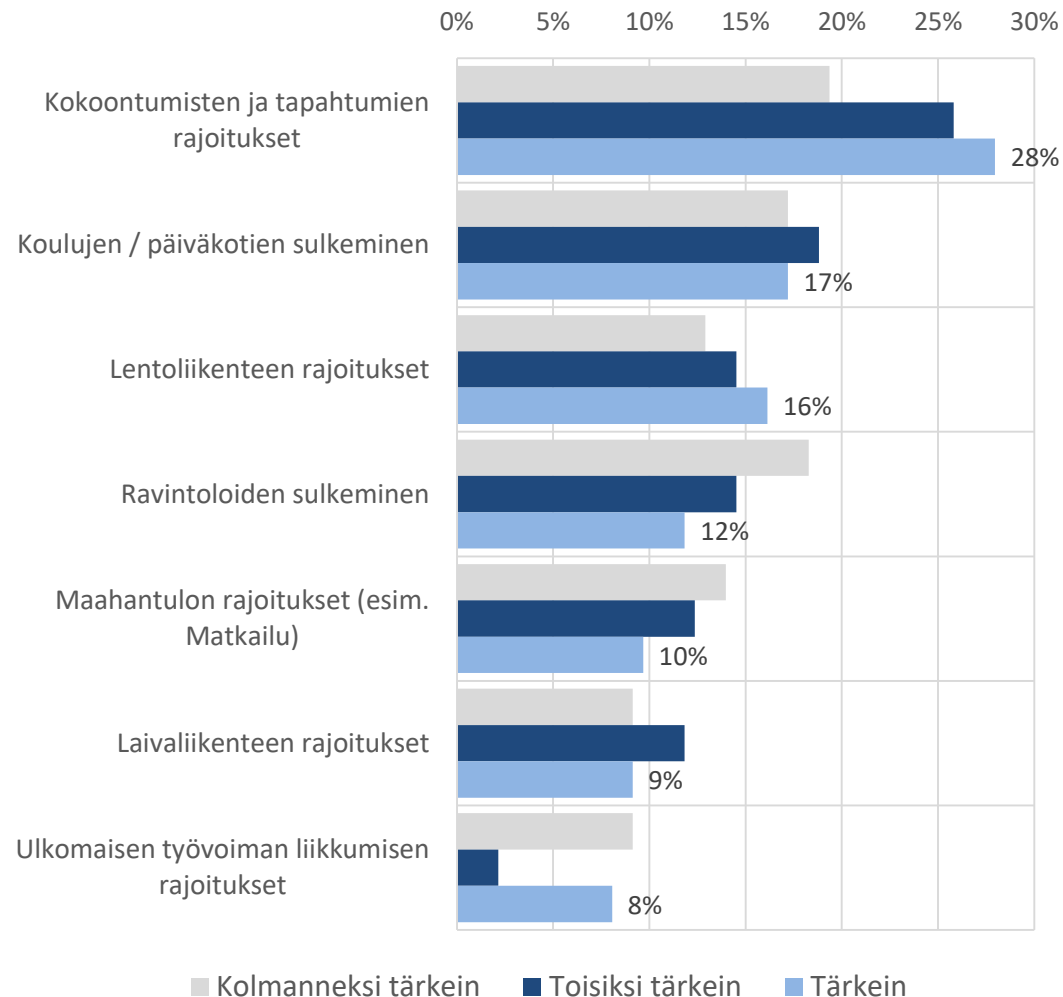
## 3) Työntekijöiden testaus

- Yleisesti testausta pidettiin tärkeänä, jotta voitaisiin tunnistaa sairastaneet ja jo sairastaneet. Erityisen tärkeää taudin leviämisen ja karanteenien kannalta.
- Testaus työterveyshuollon kautta.
- Kela-korvaus testeistä työterveyshuollossa. Kustannuksia tuettava.

**Kyselyn kysymys** ”Millä keinoilla yrityksessäsi voitaisiin edistää turvallista työskentelyä koronavirustilanteessa”.

Vastaajia pyydettiin valitsemaan omaan liiketoimintaan sopivat vaihtoehdot, sekä täsmentämään vastausta vapaassa tekstikentässä.

# Yritystoimintaa haittaavat rajoitukset



- Kyselyssä kysyttiin, **mistä rajoituksista tulisi luopua asteittain tai kokonaan**, jotta toiminta voisi palata kohti normaalia. Rajoitukset pyydettiin listaamaan tärkeysjärjestykseen (1-3)
- Rajoitusten merkittävyys jakautui tasaisesti.
- Tärkeimpänä esiin nousi kokoontumisten ja tapahtumien rajoitukset, joita pidettiin merkittävänä kaikkien alojen yrityksissä.
- Toiseksi merkittävimpänä rajoituksena pidettiin työn organisointiin liittyvää koulujen ja päiväkotien sulkemista. Vastauksissa painottui erityisesti asiantuntija-alat.

# Avoimet vastaukset

- Kyselyn avoimessa palautteessa esiin nostettuja asioita.
  - Valtiovallan ja viranomaisten pitää lisätä avoimuutta, jotta tilannekuva on kaikilla sama. Tärkeää toiminnan suunnittelun kannalta.
  - Mitään tukitoimet eivät ole suunnattu työllistäville palvelualan yrityksille<sup>1)</sup>.
  - Avustusten jako yrityksille on eriarvoista.
  - Pienyritykset, jotka työllistävät yli viisi henkeä ovat väliinputoajia.
  - Matkailualalle toivotaan mahdollisuutta tehdä asiakaspalautuksia voucher-mallilla (suoran rahapalautuksen sijaan), kuten monissa muissa maissa on jo mahdollista.
  - Rajoitusten soveltamista tulisi harkita tapauskohtaisesti. Nyt joitain toimia on rajoitettu varmuuden vuoksi.
  - Sesonkitoiminnassa esim. maksujen siirto tai laina ei auta, koska seuraava ansainnan mahdollisuus vasta 2021.

<sup>1)</sup> EK:n kyselydatassa (30. – 31.3) Paltan jäsenyrityksistä 65% arvioi että hallituksen toimenpiteet eivät helpota (20%) tai helpottavat vain vähän (45%).

# Toimialakohtaiset tulokset

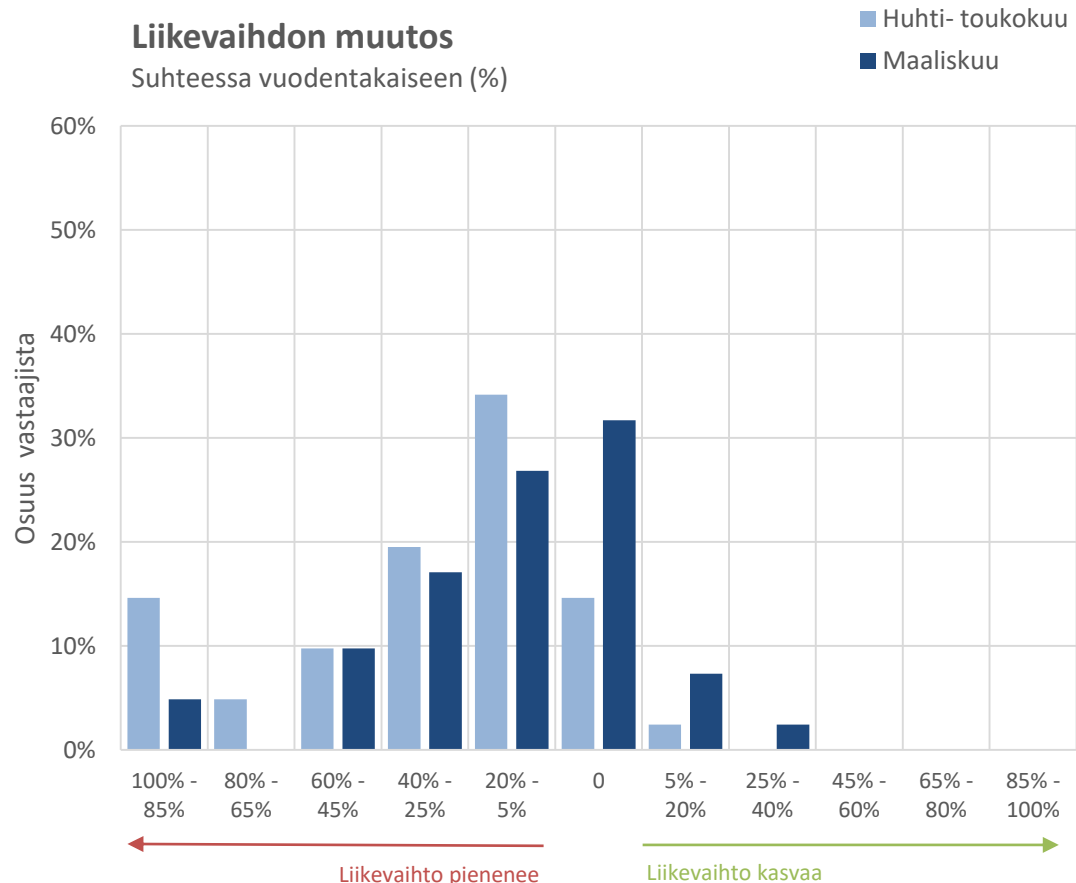
- Toimialakohtaiset tulokset esitetään keskiarvoina ja prosenttiosuuksina vastaajista.
- Lisäksi liitteenä on painotetut tulokset, jotka ovat suuntaa antavasti yleistettävissä koko toimialoille.

Tuloksissa käytetyt Toimialaluokituksen (TOL2008) mukaiset toimialat: logistiikka (H), informaatio- ja viestintä (J), yritys- ja asiantuntijapalvelut (M), hallinto- ja tukipalvelut (N), viihde- virkistys ja muut palvelut (R,S, 855), tekniset palvelut (32,33,42,43,46).

# Tiivistelmä

- Tuloksissa näkyy koronakriisin vaikutusten voimakas jakautuneisuus, jopa toimialojen sisällä.
- Pahiten tilanne koettelee ihmisen liikkumiseen ja matkailuun liittyviä aloja sekä henkilökohtaisten palveluiden, tapahtumien, viihteen ja koulutuksien tuottajia. Lomautusmäärät nousevat suuriksi, koska kriisi osuu erityisesti henkilöstövaltaisiin palveluihin.
- Myös asiantuntijatehtävissä vaikutukset alkavat realisoitua huhti-toukokuussa. Liikevaihdon ennakoitaan kasvavan ainoastaan yksittäisissä toiminnoissa kuten liikkeenjohdon konsultoinnissa ja ohjelmistopalveluissa.
- Liikevaihto supistui kaikilla aloilla maaliskuussa. Toimialoittaisten keskiarvojen vaihteluväli oli yritys- ja asiantuntijapalveluiden -7 prosentista hallinto- ja tukipalveluiden -44 prosenttiin. Huhti- toukokuun osalta odotukset ovat entistä heikompia.
- **Lomautuksia** on tehty tai tulossa seuraavan kahden kuukauden aikana kaikilla palvelualoilla. Eniten viihteessä ja virkistyksessä (92% vastanneista yrityksistä), sekä hallinto- ja tukipalveluissa (90%). Lomautukset ovat pääsääntöisesti enintään 90 päivän mittaisia kaikilla aloilla.
- **Irtisanomisia** on edessä kaikilla muilla paitsi informaatio ja viestintä-alalla. Muun muassa matkatoimistot ja matkanjärjestäjät sisältävällä hallinto- ja tukipalvelualalla irtisanomisista raportoineiden osuus oli suurin (10% tehnyt ja 26% tekee seuraavan kahden kuukauden aikana).

# Logistiikka: liikevaihto

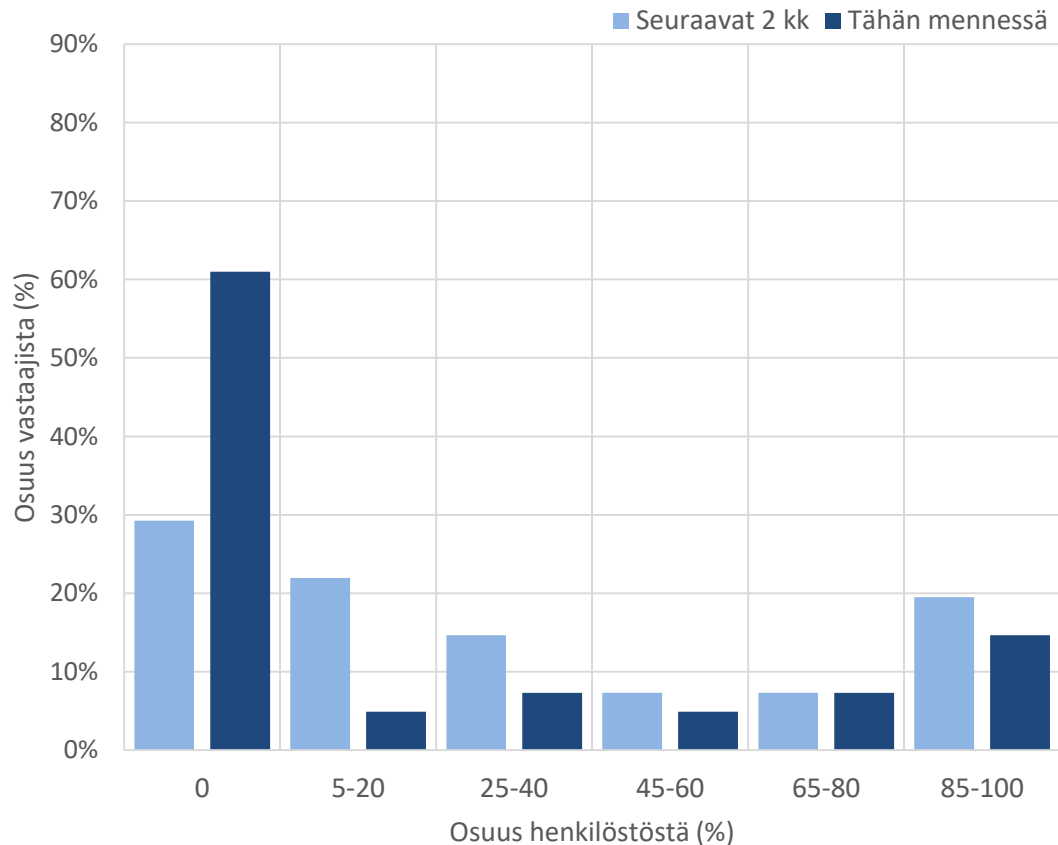


- **Maaliskuu:** 32% vastaajista vastasi liikevaihdon pysyneen ennallaan. Liikevaihto laski 59% yrityksistä ja nousi 10%.
- Liikevaihdon muutoksen keskiarvo oli -16% ja mediaani -5%
- **Huhti- toukokuu:** 15% arvioi liikevaihdon pysyvän ennallaan. 83% arvioi liikevaihdon laskevan ja 2% nousevan.
- Ennakoidun liikevaihdon muutoksen keskiarvo oli -34% ja mediaani -20%.

Liikevaihdon muutosta kysyttiin asteikolla -100% | +100% viiden prosenttiyksikön tarkkuudella.

# Logistiikka: lomautukset

Lomautetun henkilöstön määrä

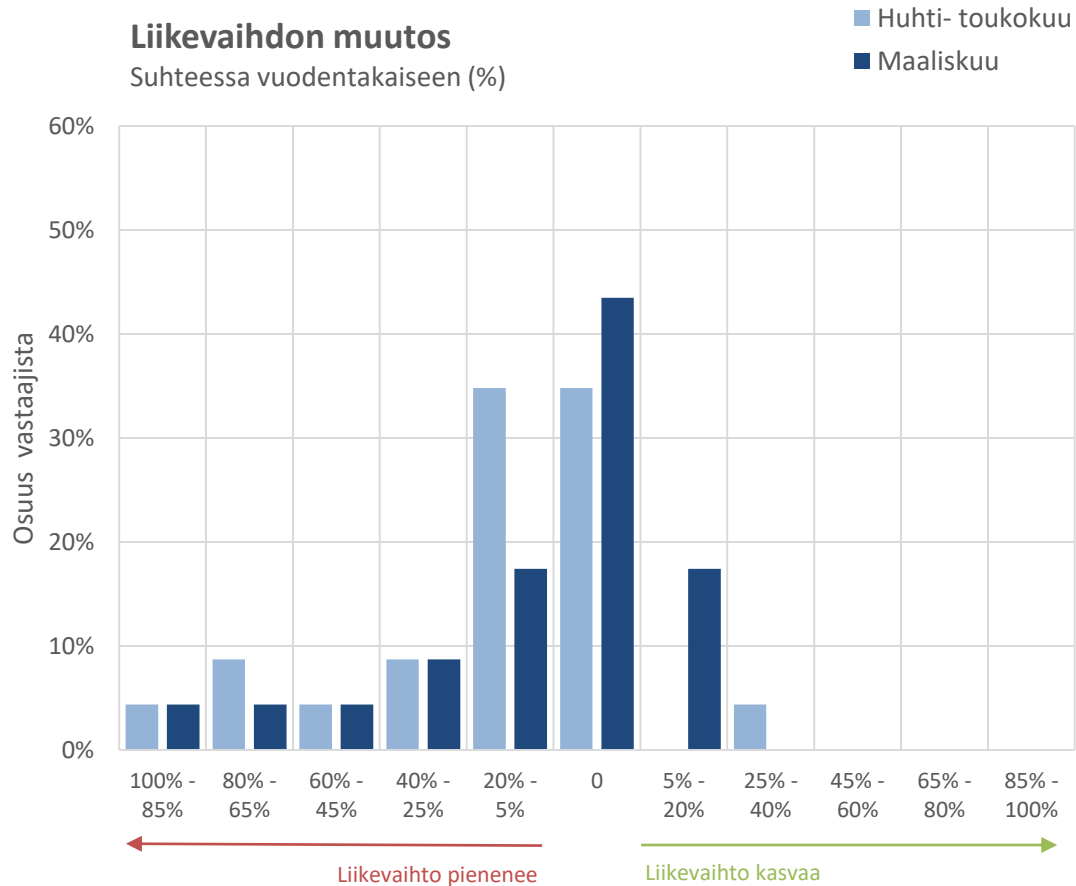


- Yhteensä 73% vastaajista on lomauttanut tai tulee lomauttamaan henkilöstöä.
- **Tähän mennessä:** 39% yrityksistä on lomauttanut henkilöstöä. Lomautukset koskevat keskimäärin 64% henkilöstöstä (mediaani 75%).
- **Seuraavat kaksi kuukautta:** 71% yrityksistä aikoo lomauttaa henkilöstöä. Lomautukset koskevat keskimäärin 50% henkilöstöstä (mediaani 30%).
- Irtisanomisia on tehty tai tehdään 12% yrityksistä.

Lomautuksia kysyttiin osuutena henkilöstömäärästä asteikolla 0 - 100% viiden prosenttiyksikön tarkkuudella.



# Informaatio ja viestintä: liikevaihto

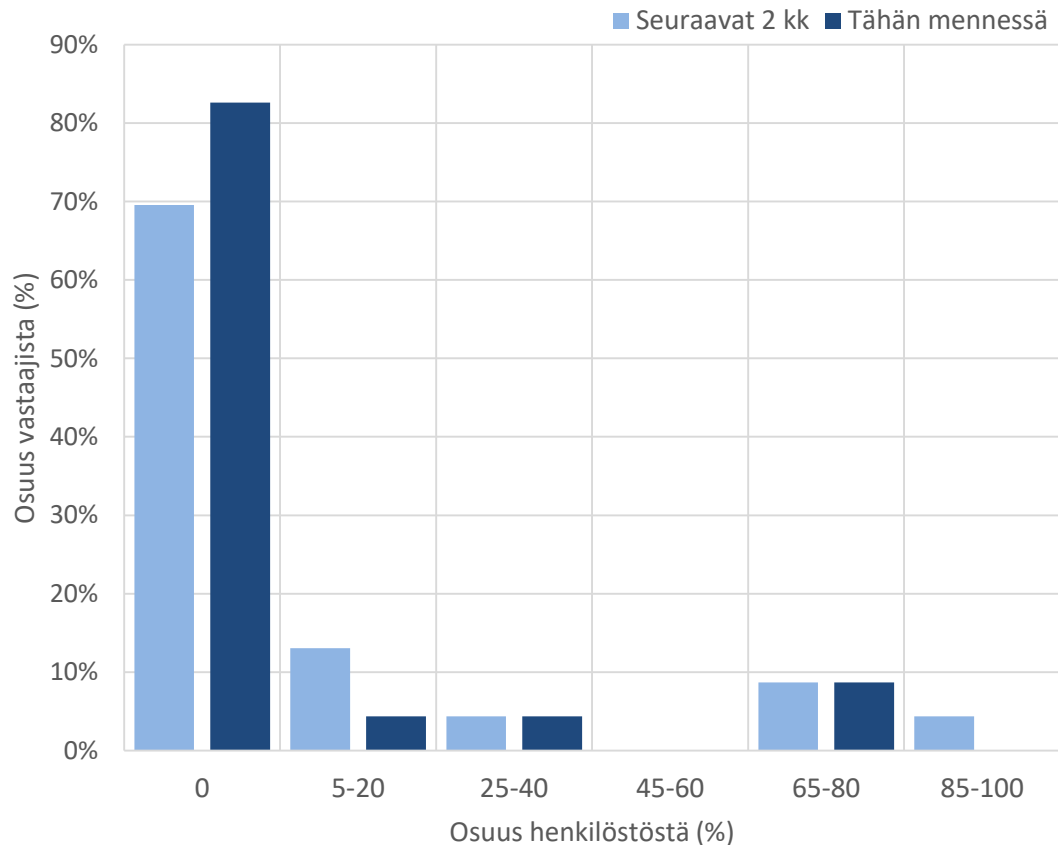


- **Maaliskuu:** 43% vastaajista vastasi liikevaihdon pysyneen ennallaan. Liikevaihto laski 39% yrityksistä ja nousi 17%.
- Liikevaihdon muutoksen keskiarvo oli -13% ja mediaani 0.
- **Huhti- toukokuu:** 35% arvioi liikevaihdon pysyvän ennallaan. 61% arvioi liikevaihdon laskevan ja 4% nousevan.
- Ennakoidun liikevaihdon muutoksen keskiarvo oli -18% ja mediaani -5%.

Liikevaihdon muutosta kysyttiin asteikolla -100% | +100% viiden prosenttiyksikön tarkkuudella.

# Informaatio ja viestintä: lomautukset

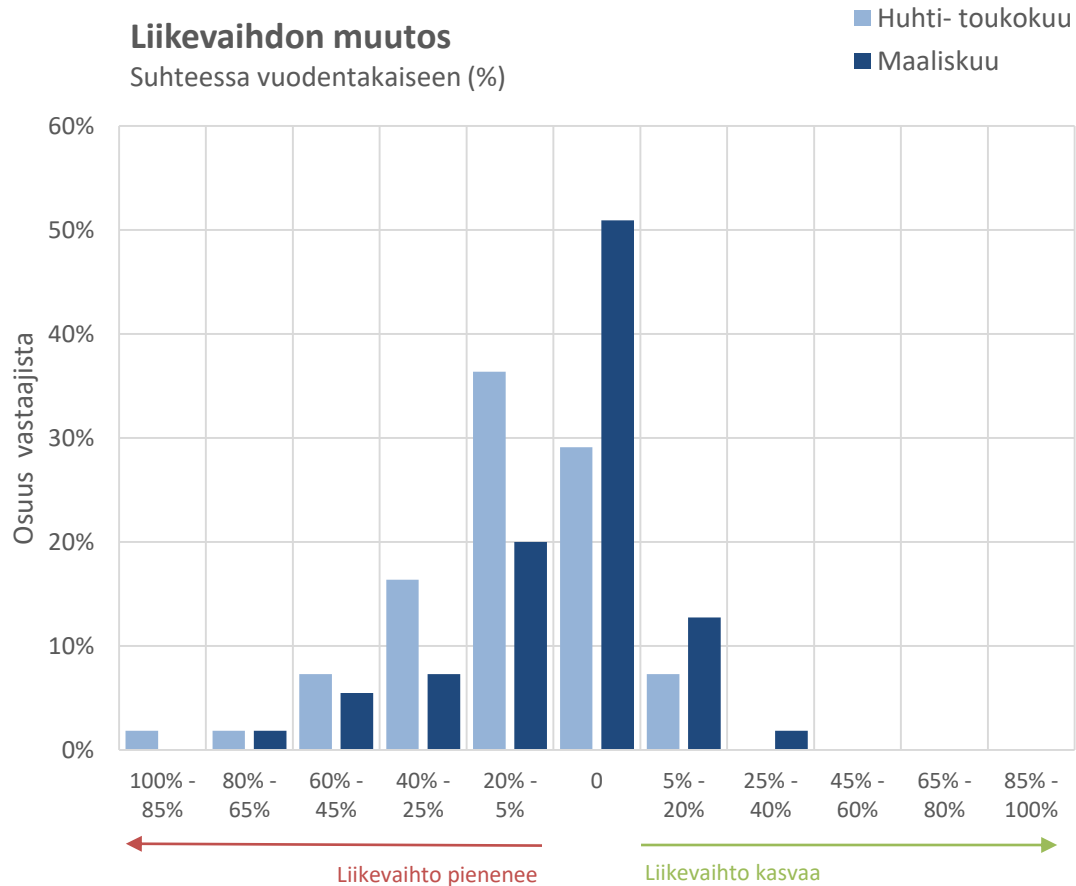
Lomautetun henkilöstön määrä



Lomautuksia kysyttiin osuutena henkilöstömäärästä asteikolla 0 - 100% viiden prosenttiyksikön tarkkuudella.

- Yhteensä 30% vastaajista on lomauttanut tai tulee lomauttamaan henkilöstöä.
- **Tähän mennessä:** 17% yrityksistä on lomauttanut henkilöstöä. Lomautukset koskevat keskimäärin 41% henkilöstöstä.
- **Seuraavat kaksi kuukautta:** 30% yrityksistä aikoo lomauttaa henkilöstöä. Lomautukset koskevat keskimäärin 44% henkilöstöstä.
- Irtisanomisia ei ollut tehty, tai ennakoitu tehtävän, yhdessäkään yrityksessä.

# Yritys- ja asiantuntijapalvelut: liikevaihto

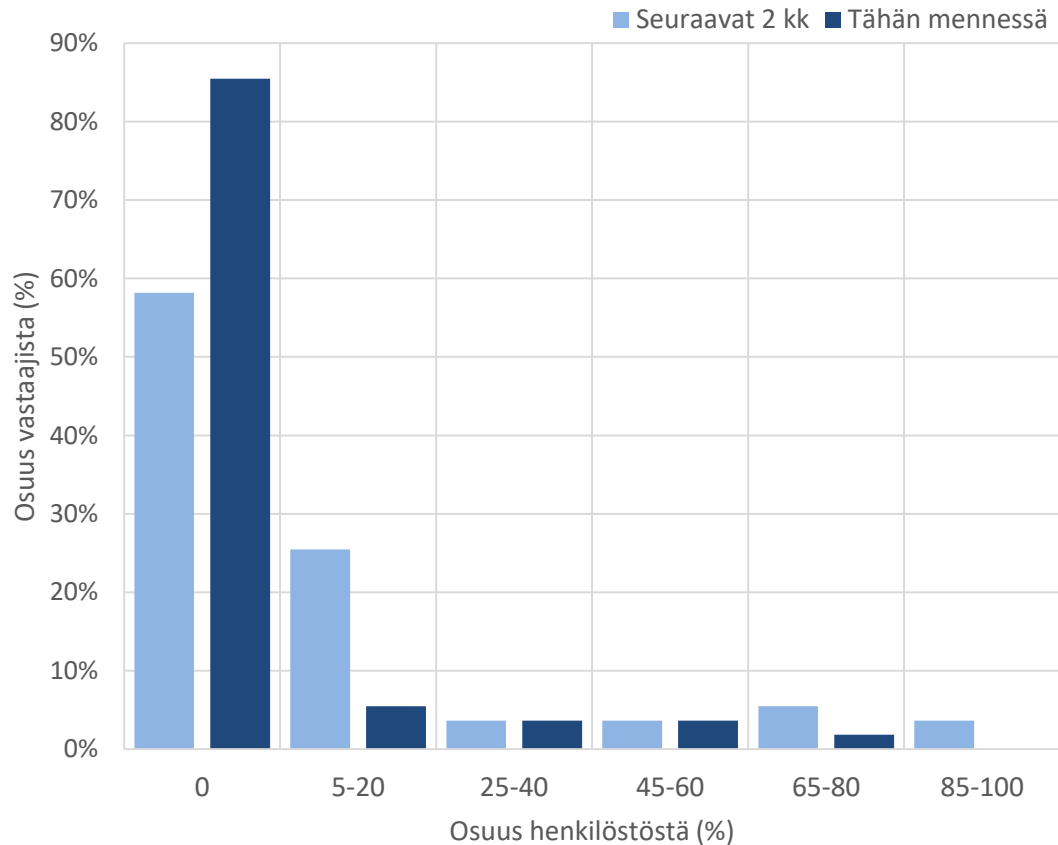


- **Maaliskuu:** 51% vastaajista vastasi liikevaihdon pysyneen ennallaan. Liikevaihto laski 35% yrityksistä ja nousi 15%.
- Liikevaihdon muutoksen keskiarvo oli -7% ja mediaani 0.
- **Huhti- toukokuu:** 29% arvioi liikevaihdon pysyvän ennallaan. 64% arvioi liikevaihdon laskevan ja 7% nousevan.
- Ennakoidun liikevaihdon muutoksen keskiarvo oli -15% ja mediaani -10%.

Liikevaihdon muutosta kysyttiin asteikolla -100% | +100% viiden prosenttiyksikön tarkkuudella. Luvut ovat

# Yritys- ja asiantuntijapalvelut: lomautukset

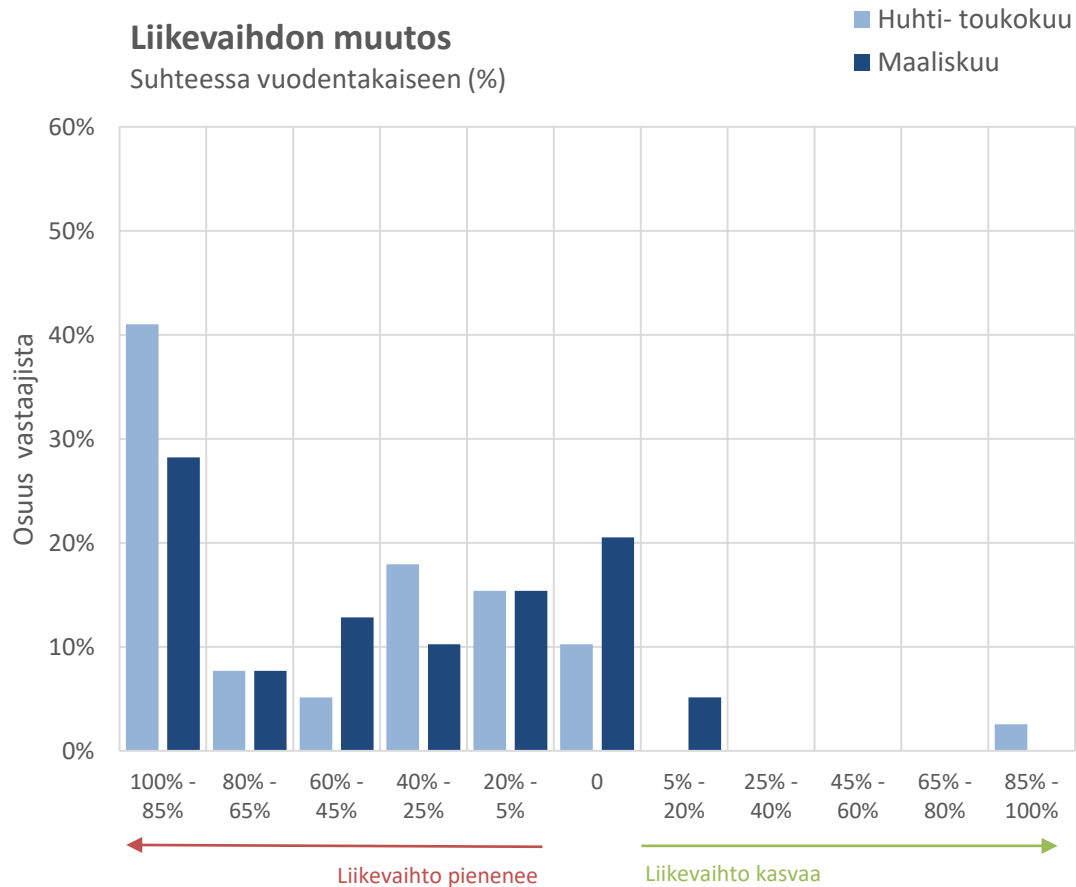
Lomautetun henkilöstön määrä



Lomautuksia kysyttiin osuutena henkilöstömäärästä asteikolla 0 - 100% viiden prosenttiyksikön tarkkuudella.

- Yhteensä 42% vastaajista on lomauttanut tai tulee lomauttamaan henkilöstöä.
- **Tähän mennessä:** 15% yrityksistä on lomauttanut henkilöstöä. Lomautukset koskevat keskimäärin 37% henkilöstöstä.
- **Seuraavat kaksi kuukautta:** 42% yrityksistä aikoo lomauttaa henkilöstöä. Lomautukset koskevat keskimäärin 32% henkilöstöstä.
- Irtisanomisia ilmoitti tehneensä 5% yrityksistä. Seuraavina kuukausina irtisanomisia oli edessä 5% yrityksistä.

# Hallinto- ja tukipalvelut: liikevaihto

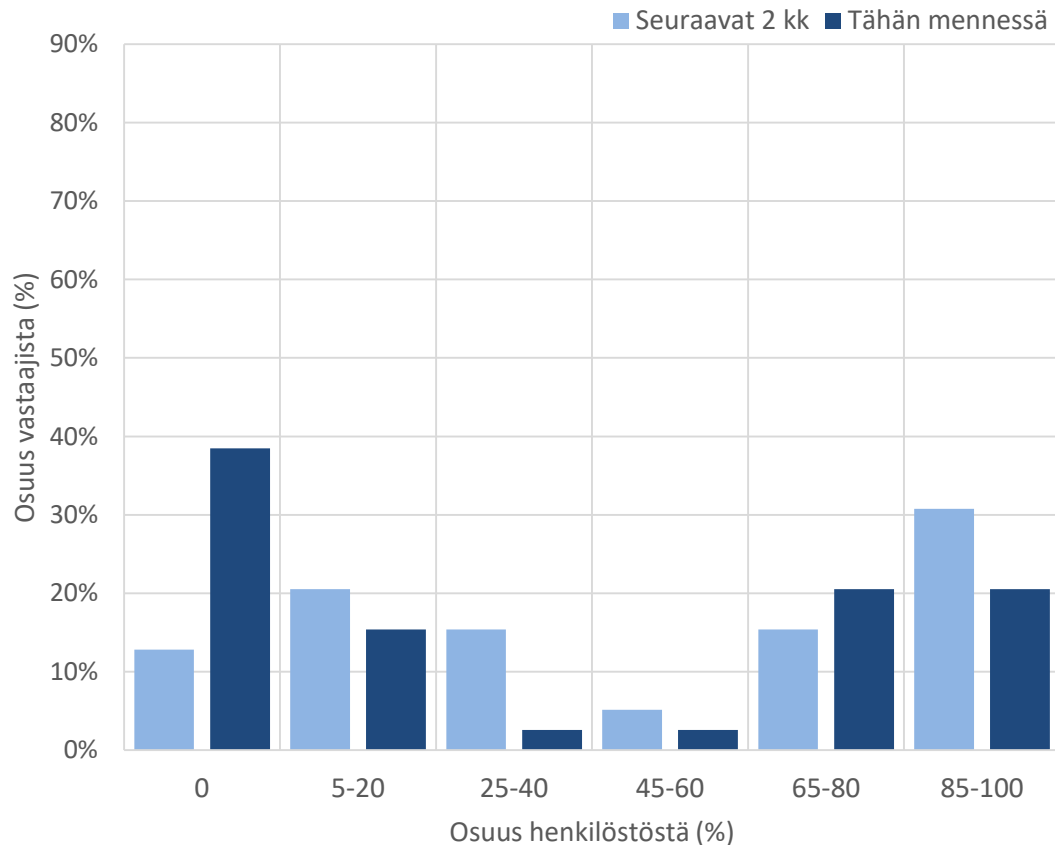


Liikevaihdon muutosta kysyttiin asteikolla -100% | +100% viiden prosenttiyksikön tarkkuudella.

- **Maaliskuu:** 21% vastaajista vastasi liikevaihdon pysyneen ennallaan. Liikevaihto laski 74% yrityksistä ja nousi 5%.
- Liikevaihdon muutoksen keskiarvo oli -44% ja mediaani -40%.
- **Huhti- toukokuu:** 10% arvioi liikevaihdon pysyvän ennallaan. 87% arvioi liikevaihdon laskevan ja 3% nousevan.
- Ennakoidun liikevaihdon muutoksen keskiarvo oli -53% ja mediaani -50%.

# Hallinto- ja tukipalvelut: lomautukset

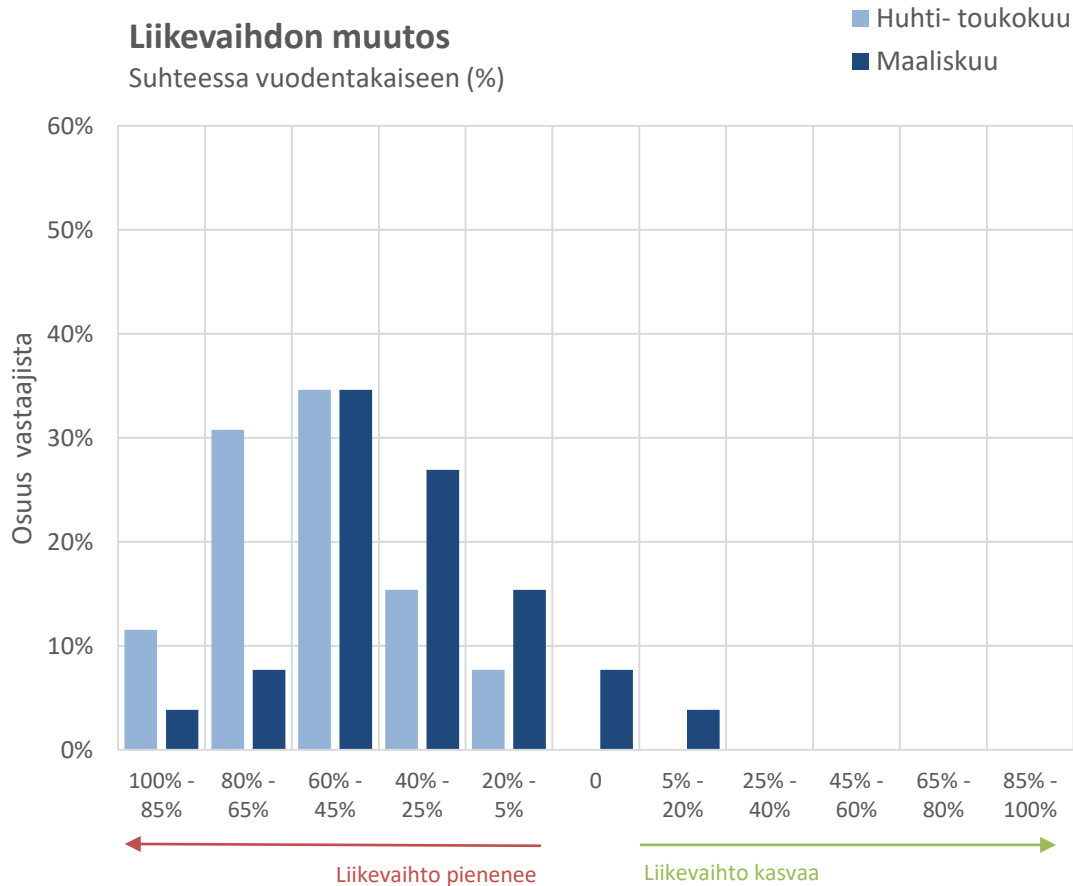
Lomautetun henkilöstön määrä



Lomautuksia kysyttiin osuutena henkilöstömäärästä asteikolla 0 - 100% viiden prosenttiyksikön tarkkuudella.

- Yhteensä 90% vastaajista on lomauttanut tai tulee lomauttamaan henkilöstöä.
- **Tähän mennessä:** 62% yrityksistä on lomauttanut henkilöstöä. Lomautukset koskevat keskimäärin 63% henkilöstöstä.
- **Seuraavat kaksi kuukautta:** 87% yrityksistä aikoo lomauttaa henkilöstöä. Lomautukset koskevat keskimäärin 59% henkilöstöstä.
- Irtisanomisia ilmoitti tehneensä 10% yrityksistä. Seuraavina kuukausina irtisanomisia oli edessä 26% yrityksistä.

# Viihde virkistys ja muut: liikevaihto

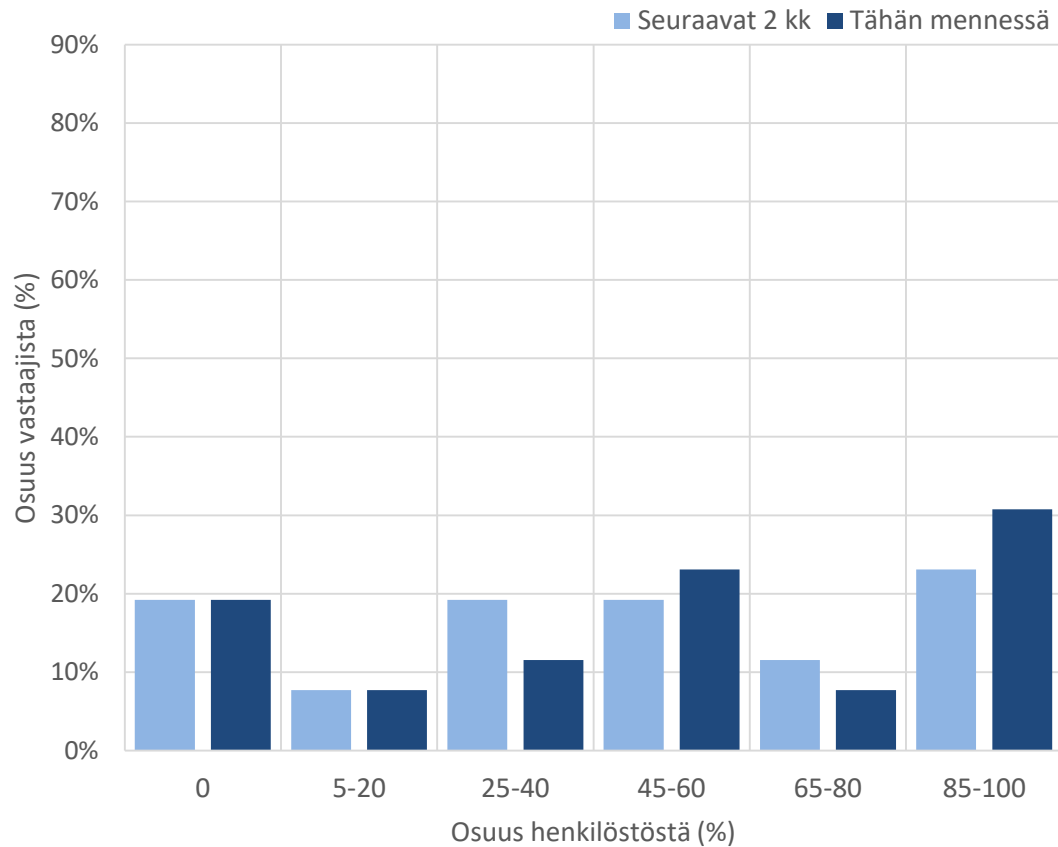


- **Maaliskuu:** 8% vastaajista vastasi liikevaihdon pysyneen ennallaan. Liikevaihto laski 88% yrityksistä ja nousi 4%.
- Liikevaihdon muutoksen keskiarvo oli -36% ja mediaani -35%.
- **Huhti- toukokuu:** Kaikki vastaajat arvioivat liikevaihdon laskevan.
- Ennakoidun liikevaihdon muutoksen keskiarvo oli -56% ja mediaani -60%.

Liikevaihdon muutosta kysyttiin asteikolla -100% | +100% viiden prosenttiyksikön tarkkuudella.

# Viihde virkistys ja muut: lomautukset

Lomautetun henkilöstön määrä



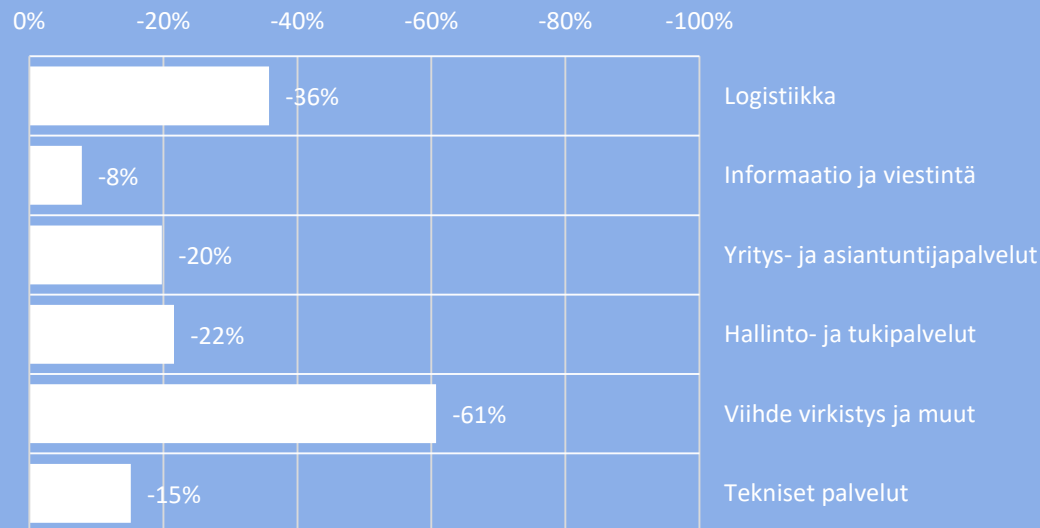
Lomautuksia kysyttiin osuutena henkilöstömäärästä asteikolla 0 - 100% viiden prosenttiyksikön tarkkuudella.

- Yhteensä 92% vastaajista on lomauttanut tai tulee lomauttamaan henkilöstöä.
- **Tähän mennessä:** 81% yrityksistä on lomauttanut henkilöstöä. Lomautukset koskevat keskimäärin 62% henkilöstöstä.
- **Seuraavat kaksi kuukautta:** 81% yrityksistä aikoo lomauttaa henkilöstöä. Lomautukset koskevat keskimäärin 60% henkilöstöstä.
- Irtisanomisia ilmoitti tehneensä 15% yrityksistä. Seuraavina kuukausina irtisanomisia oli edessä 12% yrityksistä.



# Liite: painotetut tulokset

Huhti- toukokuun liikevaihto  
Prosenttia vuodentakaisesta



- Kyselyn tulosten perusteella yksityisten palveluiden yhteenlaskettu liikevaihto laskee maalis- huhtikuussa noin 25% vuodentakaisesta.
- Huhti-toukokuussa lomautettavaksi joutuu arviolta noin 215 tuhatta henkilöä.

Tulokset on laskettu painotettuina Tilastokeskuksen toimialoittaisen rakennetilaston perusteella. Luvut ovat siten yleistettävissä suuntaa antavasti koko toimialalle. Kyselyn otos ei ole tilastollisesti edustava.

# Lisätietoja

Elinkeinopolitiikan johtaja **Tatu Rauhamäki**  
puh. 050 521 2907 / tatu.rauhamaki@palta.fi  
Twitter: @TatuRauhamaki

Pääekonomisti **Martti Pykäri**  
puh. 044 363 9353 / martti.pykari@palta.fi  
Twitter: @MPykari

**Palvelualojen työnantajat Palta – palveluiden puolesta.**